

مشروعات تمام

العرض لمشروع التطوير المدرسي

عنوان مشروع التطوير

برنامج مقترح لزيادة الدافعية لدى الطلاب القطريين
في مدرسة أبوبكر الصديق الإعدادية المستقلة للبنين

اسم المدرسة: أبوبكر الصديق الإعدادية المستقلة

1/14/2015

أسماء جميع أعضاء الفريق

م	الاسم	المسمى الوظيفي
١	أ. اسماعيل عبد الباقي شمس	صاحب الترخيص / مدير المدرسة
٢	د. فريد ياغي	النائب الأكاديمي
3	د. عماد الغباري	معلم علوم اجتماعية – منسق البحث العلمي
4	أ. محمد العبيدلي	معلم علوم اجتماعية
5	أ. مختار الشنقيطي	منسق العلوم الشرعية
6	أ. يوسف الجاسم	معلم العلوم

الفهرس

رقم الصفحة	عناصر البحث	م
	خلفية حول المدرسة	١
	الممارسات المدرسية الحالية	٢
	محاولات التطوير	٣
	أسماء أعضاء فريق المشروع	٤
	مشاركة الفريق بالمشروع	٥
	تحديد الحاجة التطويرية (المشروع)	٦
	اختيار المبادرة التجديدية (المشروع)	٧
	أهداف التطوير العامة للمبادرة التجديدية (المشروع)	٨
	تصميم المشروع التطويري:	
	أولاً: آلية تنفيذ التطوير المهني للمعلمين المستهدفين تجاه المبادرة التجديدية (المشروع).	٩
	ثانياً: آلية متابعة تنفيذ المبادرة التجديدية (المشروع).	١٠
	ثالثاً: آلية تقييم المبادرة التجديدية (المشروع).	١١
	الاستنتاجات	١٢

١- خلفية حول المدرسة:

أ. الرؤية:

بالقيم والعلم والتكنولوجيا نبني جيلا قادرا على التطور والإبداع والابتكار مؤمنا بأهمية دوره في خدمة مجتمعه ووطنه.

الرسالة:

تهدف رسالتنا إلى تفعيل المشاركة المجتمعية لإعداد جيل متمسك بدينه وقيمه معتز بوطنه يواكب متطلبات العصر في المعرفة وتقنية المعلومات في ظل بيئة آمنة ومحفزة للتعلم تصقل المواهب وتنمي المهارات وتطلق العنان للإبداع والابتكار لتحقيق المعايير الوطنية وفق رؤية قطر ٢٠٣٠.

ب. تاريخ إنشاء المدرسة: ٢٠٠٥ / ٨ / ١٥ م

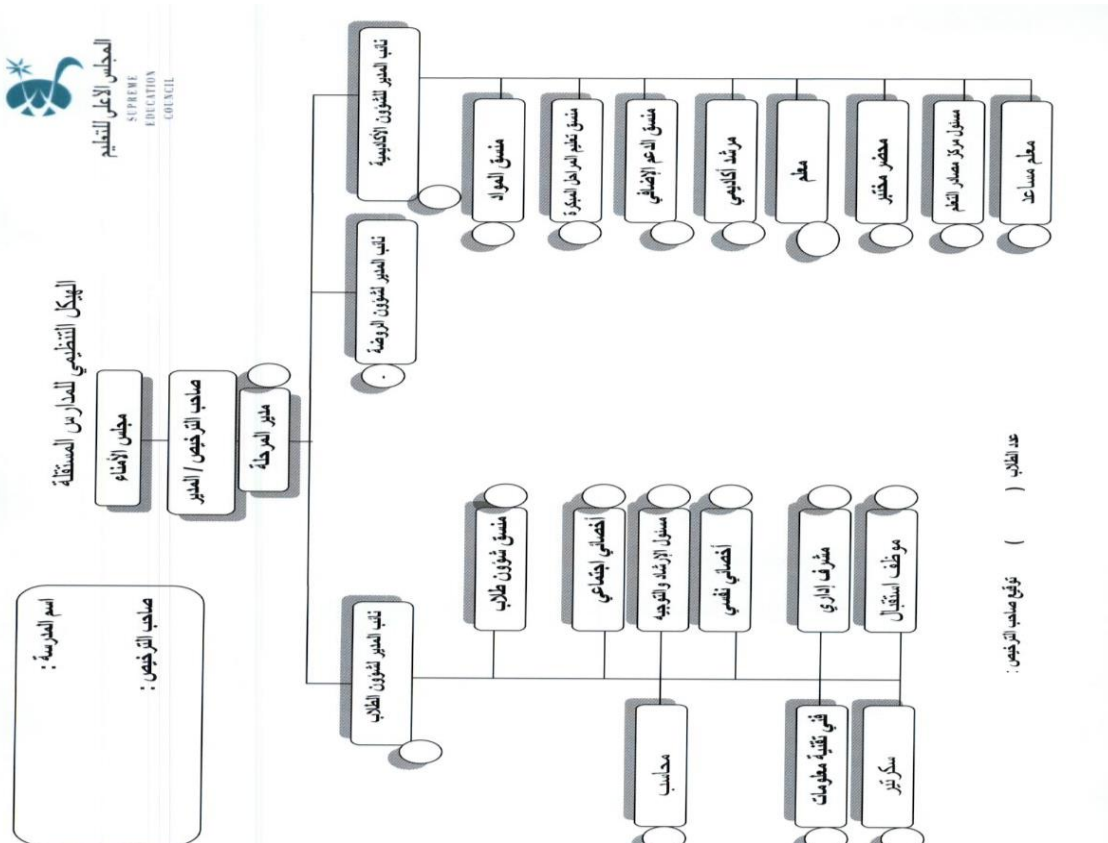
الطلبة: ٦٨١ - ٣٤٪ قطريين و ٦٦٪ جنسيات أخرى.

الترتيبات التنظيمية داخل المدرسة:

تتكون المدرسة من صاحب الترخيص مدير المدرسة ونائبين أحدهما نائب أكاديمي يشرف على الأمور الأكاديمية وتحتة منسقون لكل المواد الدراسية ونائب إداري يشرف على الأمور الإدارية.

شكل (١)

التنظيم الإداري للمدرسة



ت. الممارسات المدرسية الحالية:

اعتمدت المدرسة الخطة التطويرية التي تتلخص في البنود الأساسية التالية: -

١. تطوير القيادة المدرسية والتخطيط الجيد ووضع نظم للمحاسبية.
 ٢. تحسين التعليم والتعلم ورفع مستوى تحصيل الطلاب (بمن فيهم الطلاب ذوي صعوبات التعلم وذوي الإعاقات، وكذلك الطلاب الموهوبين والمبدعين)
 ٣. تطوير المنهج وإثراؤه.
 ٤. تطوير الموظفين (المعايير المهنية الوطنية للمعلمين وقادة المدارس والتطوير المهني)
 ٥. تهيئة بيئة التعلم والمواد المادية للمدرسة.
 ٦. تطوير علاقات فعالة تحقق مشاركة أولياء الأمور ومجالس الأمناء والمجتمع.
 ٧. تطوير ورعاية شؤون الطلاب
 ٨. تعزيز القيم والمعتقدات الإسلامية والطموحات الوطنية.
- وقد وضعت المدرسة خطة إجرائية لتنفيذ خطتها التطويرية وتتابع لجنة خاصة ما ينجز منها بشكل دوري.

محاولات التطوير:

لا تألو المدرسة جهدا في محاولات التطوير المستمرة حيث تؤمن المدرسة بتأمين جو تعليمي آمن ومحفز من خلال توفير الأنشطة التالية:

- تفعيل التعليم والتعلم الإلكتروني
- نادي التراث والترجمة
- مركز الروبوت التعليمي
- تنمية مهارات اللغة الانجليزية بالتعاون مع المركز الثقافي البريطاني
- مركز تدريب واختبار ومنح للرخصة الدولية للحاسب الآلي.
- المشاركة في المسابقات الدينية والعلمية والثقافية والرياضية على مستوى المدارس محليا ودوليا.
- تبني ثقافة التميز في الأداء المدرسي والحصول على جائزتي الشيخ حمدان بن راشد في الأداء التعليمي المتميز وجائزة ولي العهد في التميز في الإدارة المدرسية.
- مركز الصديق للبحث العلمي والتدريب على إعداد البحوث العلمية بإشراف المعلمين.
- نادي الكاراتيه لتنمية المهارات البدنية والدفاع عن النفس.
- نادي اكتشاف ورعاية الموهوبين.
- النادي العلمي لتنمية المواهب عن طريق التجريب والمشاهدة والملاحظة.
- برنامج جيمس لتنمية مهارات العلوم والرياضيات عن طريق المتعة والتشويق أثناء الأداء.

المبررات:

تأتي كل الخطوات والمجالات التطويرية السابقة في إطار ثقافة المدرسة التي تنتشرها لدى العاملين بها، وهي ثقافة التميز والارتقاء والتطلع نحو تحقيق الأفضل باستمرار.

القيم الكامنة:

تحقيق الرؤية والرسالة وتغيير ثقافة اتخاذ القرار بالمدرسة، ونشر ثقافة التميز لبناء جيل مساهم في التنمية الوطنية، متمسكا بقيمه وهويته متزودا بالعلم والمعرفة وفق رؤية قطر ٢٠٣٠.

أسماء أعضاء الفريق:

جدول (١)

أسماء أعضاء فريق تمام الرئيس بالمدرسة

م	الاسم	مركزه في المدرسة	خلفيته الثقافية	الصفوف التي يدرسها
١	أ. اسماعيل عبد الباقي شمس	مدير المدرسة	بكالوريوس آداب (تاريخ) دبلوم القيادة العليا	-----
٢	د. فريد ياغي	النائب الأكاديمي	دكتوراه تربية (قيادة تربوية)	-----
٣	د. عماد الغباري	معلم علوم اجتماعية منسق البحث العلمي	دكتوراه تربية (مناهج وطرق تدريس)	التاسع
٤	أ. محمد العبيدلي	معلم علوم اجتماعية	ماجستير إدارة أعمال	السابع
٥	أ. مختار الشنقيطي	منسق العلوم الشرعية	بكالوريوس أصول دين ماجستير إدارة أعمال	التاسع
٦	أ. يوسف الجاسم	معلم علوم	بكالوريوس علوم (كيمياء)	السابع

مشاركة الفريق بالمشروع:

تم اختيار المدرسة للمشاركة في مشروع تمام بناء على استجابات المدرسة لاستبانة مشروع تمام التي وزعت على المدراس عن طريق جامعة قطر وقد تم ذلك في ١/١/٢٠١٢م. وبعد تحليل الاستبيانات من قبل كلية التربية بجامعة قطر تم اختيار المدرسة للمشاركة في مشروع تمام وقد وافق ذلك رغبة من المدرسة في تطوير أداؤها وزيادة دافعية طلابها نحو التعلم.

٢- تحديد الحاجة التطويرية (المشروع):

استشعرت المدرسة إدارة ومعلمي العلوم والرياضيات (من خلال النقاشات المستمرة مع معلمي قسمي العلوم والرياضيات) من خلال تحليل نتائج طلابها وملاحظات المعلمين وكذلك مناقشة المستجدات التربوية الحديثة إلى أهمية تطبيق:

استشعرت المدرسة من خلال تحليل نتائج طلابها القطريين والمقارنة بين ما كانوا عليه في الصف السابع وما حصلوا عليه في الصف التاسع، وكذلك ما توصل إليه معلمهم من خلال ملاحظاتهم وتقاريرهم التي توضح أن هناك تراجعاً في المستوى الأكاديمي للطلاب وزيادة ملحوظة في عدم الاهتمام والمشاركة والانتباه إضافة لظهور مشكلات سلوكية لم تكن عند الطلاب في الصفوف السابقة، مما استدعى المدرسة إدارة ومعلمين للتأمل والتفكير والوقوف عند هذه الظاهرة المستجدة أكاديمياً وسلوكياً. وفي استطلاع أولي لآراء المعلمين عن هذه الظاهرة أشار عدد كبير منهم (٨٥ %) إلى أن ذلك راجع إلى بعض الأسباب من أهمها **انخفاض الدافعية نحو التعلم**، وبناء عليه فقد حددت المدرسة حاجتها إلى القيام ببحث إجرائي يحدد ظواهر وأسباب انخفاض دافعية الطلاب القطريين نحو التعلم وإعداد برنامج يهدف إلى زيادة دافعية هؤلاء الطلاب نحو التعلم بهدف تحسين أدائهم، كما هو مرفق من ملاحق في نهاية التقرير (ص ٢٩).

ولتحديد مظاهر وأسباب انخفاض الدافعية عند الطلاب تم عقد جلسات نقاشية بين فريق تمام الرئيس واتفق الفريق على ضرورة الاستعانة بأحد المختصين في المجال التربوي وهو (الدكتور/ محمد بكر نوفل، أستاذ علم النفس التربوي المشارك ورئيس وحدة ضمان الجودة وتقييم الأداء في مدارس البسام الأهلية بالمملكة العربية السعودية) والذي أمدنا باستبانة يتم تطبيقها على معلمي المدرسة والتي تساعدنا في التعرف على الطرق والأساليب التي يمكن أن تحسن من دافعية الطلاب نحو التعلم (ملحق ٣).

وتحتوي الاستبانة على (٣٦) مفردة لقياس أربعة جوانب هي: الانتباه والصلة والثقة والاشباع، ويمكن توضيح جوانب الاستبانة باختصار كالتالي:

- **الانتباه:** التحكم في اهتمامات الطلبة من خلال حفزهم على تعلم الفضول أو حب الاستطلاع Curiosity.
- **الصلة أو الموائمة:** العمل على الموائمة بين أهداف المتعلمين الشخصية وحاجاتهم للتأثير الإيجابي على اتجاهاتهم.
- **الثقة:** مساعدة المتعلمين من خلال حياتهم بأنهم قادرين على النجاح، والتحكم أيضاً في نجاحهم.
- **الاشباع:** تعزيز إنجازات المتعلمين من خلال المكافآت الخارجية External والداخلية Internal

ويمكن توضيح كيفية توزيع مفردات الاستبيان على الجوانب الأربعة السابقة، على سبيل المثال: جانب الانتباه يحتوي على (١٢) مفردة من مفردات الاستبيان مثل المفردة رقم (٢) والتي تنص على: يؤدي وجود أشياء ممتعة في بداية الدرس إلى جذب انتباه الطلبة، وكذلك الحال على بقية مفردات الاستبيان تم توزيعها على الجوانب الأربعة الأساسية، ويتضح ذلك من خلال الجدول التالي:

جدول (٢)

توزيع مفردات الاستبيان على الجوانب الأساسية التي يقيسها

أرقام مفردات جانب (الإشباع)	أرقام مفردات جانب (الثقة)	أرقام مفردات جانب (الصلة)	أرقام مفردات جانب (الانتباه)
٥	١	٦	٢
١٤	٣	٩	٨
٢١	٤	١٠	١١
٢٧	٧	١٦	١٢
٣٢	١٣	١٨	١٥
٣٦	١٩	٢٣	١٧
	٢٥	٢٦	٢٠
	٣٤	٣٠	٢٢
	٣٥	٣٣	٢٤
			٢٨
			٢٩
			٣١
٦	٩	٩	١٢

تم تطبيق استبانة آراء المعلمين حول مظاهر وأسباب انخفاض الدافعية (ملحق ٣) واقتراحاتهم لزيادة دافعية الطلاب القطريين نحو التعلم، وذلك بهدف الاستعانة بالمعلمين في التوصل إلى محددات زيادة الدافعية عند الطلاب، والاعتماد عليها في تحديد الممارسات المهنية التي يمكن أن تساعد في زيادة دافعية الطلاب نحو التعلم.

بعد تطبيق هذا الاستبيان وتحويله إلى [جدول بيانات](#)، تم تحليله بواسطة برنامج (SPSS) بالاستعانة بأحد الباحثين العاملين بالمملكة العربية السعودية وهو د. محمد بكر نوفل.

بعد القيام بتحليل نتائج تطبيق الاستبيان تم عقد جلسات نقاشية مع عدد من معلمي الرياضيات بالمدرسة لقراءة التحليل والتعرف على مدلولات الأرقام المتاحة به، وكانت نتائج تحليل الاستبيان واضحة من خلال الإجابة على السؤال الرئيس التالي:-

ما مدى معرفة معلمي مدرسة أبو بكر الصديق الإعدادية للاستراتيجيات التي يمكن أن تحسن دافعية الطلاب نحو التعلم؟

للإجابة عن هذا السؤال تم استخراج المتوسطات الحسابية لكل جانب من جوانب الاستبيان، ومن أمثلة مفردات الاستبيان التي تساعد في الإجابة عن هذا السؤال ما يلي:

جدول (٣)

أمثلة من مفردات الاستبيان التي تساعد في مدى معرفة معلمي مدرسة أبو بكر الصديق الإعدادية لاستراتيجيات تنمية

الدافعية للتعلم

رقم المفردة في الاستبيان	مفردات الاستبيان
24	يؤدي تصميم محتوى الدرس الذي يتضمن معلومات تفاجئ الطلبة وغير متوقعة بالنسبة إليهم إلى إثارة اهتمامهم.
25	يقود تعلم المحتوى شيئاً فشيئاً إلى تعزيز ثقة الطلبة بأنهم قادرين على اجتياز الامتحانات بثقة عالية.
26	تساعد الدروس المصممة بطريقة غير ذات صلة باحتياجات المتعلم إلى فقدانه الاهتمام بمحتوياتها.
27	تساعد صياغة التغذية الراجعة بعد كل تمرين، أو التعليقات الأخرى في هذا الدرس على إشعار المتعلم بالحصول على مكافأة على جهده.
28	يساعد التنوع في مكونات المادة الدراسية من صور وجمل ورسوم بيانية والوسائط الإلكترونية إلى المحافظة على انتباه المتعلم لأطول فترة ممكنة.

كما أن الإجابة عن السؤال السابق ساعدت على الاطمئنان لوجود القدر الكافي من معرفة المعلمين لأساليب وممارسات مهنية يمكن البناء عليها وتطويرها من أجل تحقيق أهداف المبادرة التطويرية الحالية.

ومن خلال جلسات التفكير التي يعقدها فريق تمام الرئيس بالمدرسة حول ما تم تطبيقه من إجراءات في مشروع المبادرة وإجراء حوارات جماعية لتقييم تلك الإجراءات تم الاتفاق على ضرورة استطلاع آراء المعلمين في تحديد مظاهر وأسباب انخفاض الدافعية من خلال بعض الأسئلة المفتوحة التي تتيح لهم حرية التعبير. وتم التواصل مع كلية التربية جامعة قطر وتحديداً (الدكتور/ عبدالله أبو تينة) من أجل توفير استطلاع رأي المعلمين حول دافعية الطلاب نحو التعلم بحيث يكون مقنن وتتوفر به درجة مرتفعة من الموثوقية، وبالفعل تم التعاون من جهة كلية التربية بجامعة قطر وتم الحصول على هذا الاستطلاع (ملحق ١، ص

٢٩).

وهدف الاستطلاع إلى الاستعانة بآراء المعلمين في تحديد مظاهر ارتفاع أو انخفاض الدافعية عند الطلاب، وتضمن الاستطلاع بعض المحاور الأساسية وهي: وصف دور المعلم في تحفيز الطلاب وأهم الأمور التي تثير دافعية الطلاب للمشاركة بفعالية، وحجم تأثير الأقران داخل الصف سواء اكان بالسلب أو الإيجاب، باعتبار أن هذه المتغيرات هي الأكثر تأثيرا في أداء الطلاب داخل المدرسة، وتم تطبيق هذا الاستطلاع وتحليله (ملحق ٢، ص ٣١)، ثم عقدت جلسات نقاشية حول نتائج هذا الاستطلاع (ص ٣٢) وكيفية الاستفادة منها على مستوى الأداء في المدرسة بشكل عام وعلى مستوى مشروع الدافعية بشكل خاص.

من خلال النقاشات المفتوحة التي تمت بين أعضاء فريق تمام الرئيس من جهة والنقاشات التي تمت مع معلمي المدرسة من جهة أخرى تم الحصول على تغذية راجعة عقدت عليها جلسات تأمل حول مدى الاكتفاء بآراء المعلمين في تحديد مظاهر دافعية الطلاب نحو التعلم أم يتم إشراك أولياء الأمور في المشروع من خلال التعرف على آرائهم في تحديد مظاهر انخفاض وتحسن مستوى الدافعية عند أبنائهم.

ومن خلال جلسات التأمل بين أعضاء الفريق تم الاتفاق على ضرورة أخذ آراء أولياء الأمور في الاعتبار حتى يتم الاستفادة من بعض الآراء في تحديد أو التوصل إلى بعض الآليات التي يتبعها أولياء الأمور مع أبنائهم لتحسين دافعتهم لإنجاز المهام، وكذلك فإن هذه الآراء تقييد في حصر جميع أساليب التعزيز التي تتم مع الطلاب والتي قد لا تقييد في تحقيق الهدف وبالتالي يتم التفكير في حلول بديلة لها.

بعد ذلك قام فريق تمام بإعداد استبيان آراء أولياء الأمور في مستوى دافعية أبنائهم (ملحق ٤، ص ٣٦)، وذلك بهدف التعرف على تأثير البيئة الاجتماعية والمستوى الثقافي والمادي في دافعية الطلاب، والمشاركة في مظاهر انخفاض الدافعية وأسبابها للاستفادة منها في بناء النموذج المقترح لزيادة الدافعية، وتم مراجعة الاستبيان مع الدكتور مفيد عقل للتأكد من صلاحيته للتطبيق.

ويركز هذا الاستبيان على بعض المحاور الأساسية وهي: تحديد القدوة الحسنة للطلاب، وتحديد الشخص المسؤول عن رعاية الطالب أكاديميا وسلوكيا ومدى المتابعة التي تتم للطلاب خارج المدرسة ومدى اهتمام المسؤول عن الطالب في التواصل مع المدرسة على مدار السنة الدراسية. تم تطبيق الاستبيان على أولياء الأمور أثناء وجودهم بالمدرسة لاستلام تقرير نتائج أحد التقييمات الدورية، ثم عقدت جلسات تأملية حول نتائج الاستبيان وتحديد النقاط المشتركة في مظاهر انخفاض الدافعية وأسبابها للاستفادة منها في بناء النموذج المقترح لزيادة الدافعية، كما لوحظ وجود عدد كبير من أولياء

الأمر يرى افتقاد أبنائهم الطلاب للقدوة في المحيط الاجتماعي لهم، مع انشغال الأباء عن متابعة أبنائهم أكاديميا ويوكلون هذا الأمر إلى أشخاص آخرين لا يرتبطون وجدانيا بشكل كاف مع الطلاب، وقد أخذت هذه النتائج في الاعتبار من حيث إمكانية توفير البدائل داخل المدرسة من خلال ابتكار أساليب ونشاطات جاذبة للطلاب دون التدخل في حياتهم الاجتماعية.

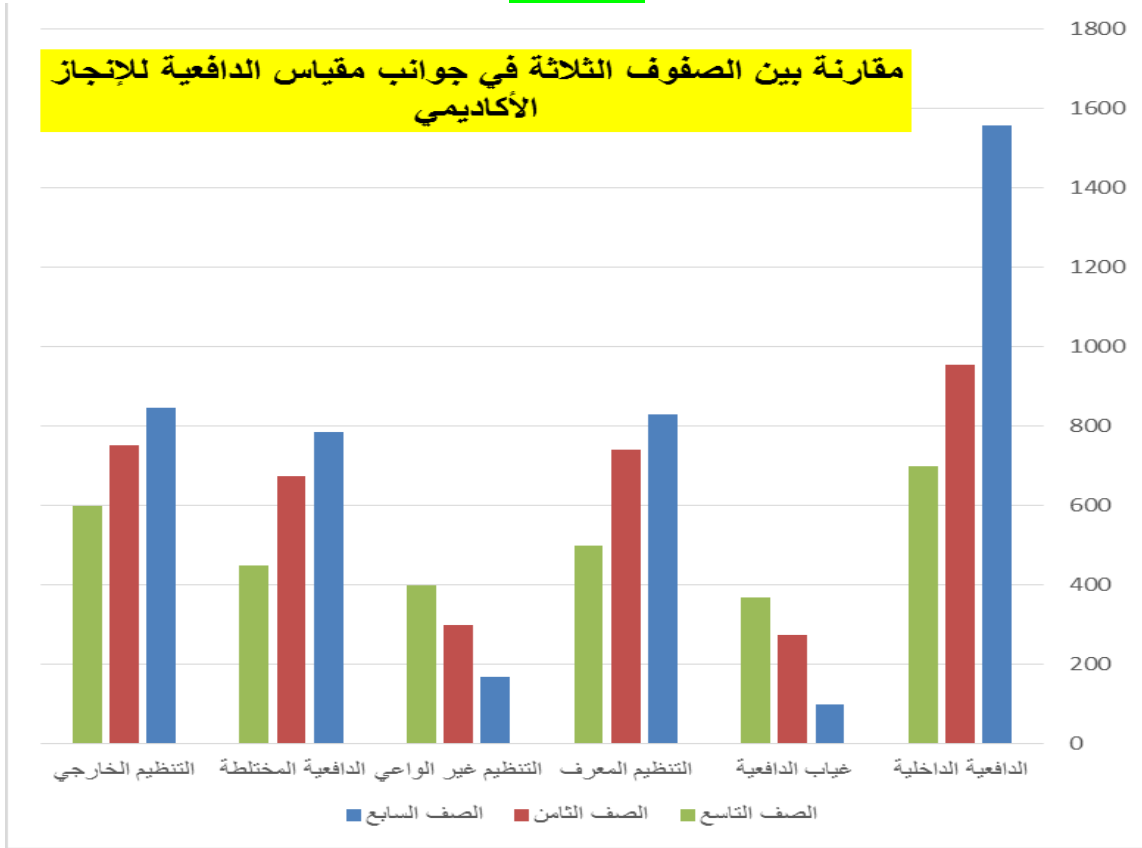
من خلال اهتمام فريق تمام الرئيس بمشروع المبادرة وقيامهم بالبحث في الأدبيات التربوية عن ذلك المجال وعقد جلسات تأمل وتفكر حول تلك القراءات، من خلال ذلك تم التوصل إلى ضرورة التعرف على آراء الطلاب في الآليات التي يمكن أن تحسن من دافعيتهم للتعلم، وبذلك يحدث تكامل في الرؤية بين كل من الطالب والمعلم وولي الأمر.

لذلك تم إعداد مقياس دافعية الطلاب للإنجاز الأكاديمي (ملحق ٦، ص ٥٠)، وقد ناقش فريق تمام المقياس مع د. مفيد عقل قبل التطبيق للتأكد من صلاحيته ثم تمت الموافقة على تطبيقه، وتم تطبيقه على الطلاب في شهر أبريل ٢٠١٣، بهدف قياس مدى ارتفاع أو انخفاض الدافعية عند الطلاب ومقارنة مستوى الدافعية بين طلاب المستويات (السابع – الثامن - التاسع).

تم تحليل استجابات الطلاب وإجراء مقارنات بين طلاب المستويات الثلاث في جوانب المقياس الستة، وتبين من نتائج التطبيق انخفاض مستوى دافعية الطلاب نحو التعلم كلما ارتقوا من الصف السابع إلى الصف الثامن ومن الصف الثامن إلى الصف التاسع وهذه هي المشكلة الرئيسية التي أدت إلى الحاجة لتلك المبادرة.

كذلك تم ملاحظة وجود انخفاض في مستوى دافعية الطلاب القطري الجنسية بدرجة ملحوظة عن غيرهم من الطلاب ذوي الجنسيات الأخرى لذلك رأى فريق المشروع بعد عقد جلسات تأملية مع معلمي المدرسة أن يتم الاهتمام بتحسين دافعية الطلاب القطريين في إطار تحسين دافعية طلاب المدرسة بشكل عام دون إشعار الطلاب بالتمييز بينهم على أساس الجنسية.

والشكل البياني التالي يوضح الفروق في مستوى دافعية الطلاب نحو الإنجاز الأكاديمي بين طلاب المستويات الثلاثة (السابع – الثامن - التاسع)



الحاجة:

تم التوافق بين العاملين بالمدرسة على تحديد الحاجة التطويرية والتي تتمثل في دراسة مشكلة انخفاض دافعية الطلاب نحو التعلم عند انتقالهم من الصف السابع إلى الثامن إلى التاسع.

وتم الاعتماد في تحديد هذه الحاجة على تقارير زيارات منسقي الأقسام الأكاديمية والنائب الأكاديمي ومدير المدرسة، وكذلك النتائج التي تم التوصل إليها من خلال تطبيق استطلاع آراء المعلمين حول مظاهر وأسباب انخفاض الدافعية لدى الطلاب، وكذلك نتائج استبيان الدافعية الذي طبق على معلمي المدرسة والذي أكد على وجود القدر الكافي من معرفة المعلمين لبعض الممارسات والاستراتيجيات المهنية التي يمكن أن تحسن من دافعية الطلاب نحو التعلم.

كما تم الاعتماد على نتائج استبيان آراء أولياء الأمور حول مدى دافعية أبنائهم الطلاب نحو تنفيذ المشروعات التعليمية بالمنزل، والتي أشارت إلى وجود مشكلات يتعرض لها الطلاب خارج المدرسة أهمها افتقاد الطلاب للقدوة في المحيط الاجتماعي، وعدم المتابعة المباشرة من جانب الأب للنواحي الأكاديمية والسلوكية للطالب، والقيام بأساليب تحفيزية مادية قد تكون مبالغ فيها، وقد تم الاستفادة من تلك النتائج في البحث عن أساليب تحفيز غير مادية يمكن أن تحسن من أداء الطالب.

كما تم تطبيق استبيان دافعية الطلاب نحو الانجاز الأكاديمي وتم الاستفادة من نتائجه في تحديد أسباب انخفاض دافعية الطلاب من وجهة نظرهم والتعرف على اهتماماتهم الأكاديمية والحياتية. ومن خلال جلسات التفكير الجماعي لفريق تمام القيادي والتنفيذي بالمدرسة في نتائج تطبيق الأدوات السابقة تم التوصل إلى التوصيف والتحديد الدقيق للحاجة التطويرية الحالية.

٣- اختيار المبادرة التجديدية (المشروع): التصور المثالي

من خلال ما سبق من نتائج تطبيق بعض أدوات البحث لتوصيف مستوى انخفاض الدافعية عند الطلاب فإن التصور للممارسة المثالية من خلال محاولات المدرسة التطويرية في توفير الأنشطة والبرامج المتعددة التي تقود إلى النتائج المأمولة والتي تتمثل فيما يلي:

- تحسن المستوى الأكاديمي للطلاب القطريين.
- تحسن الجانب السلوكي للطلاب القطريين.
- زيادة رغبة الطلاب القطريين في الاندماج في المشروعات التعليمية المختلفة التي توفرها المدرسة.

أهداف التطوير العامة للمبادرة التجديدية (المشروع):

من خلال ما سبق من توضيح للمبادرة التطويرية ومبررات اختيارها، يتوقع بعد الانتهاء من الدورة البحثية للمبادرة أن تحقق ما يلي:

١. تحسين مستوى أداء الطالب في الأنشطة والمواقف التعليمية.
٢. تهيئة بيئة مشجعة ومحفزة تساعد الطالب على الأداء الفعال.
٣. تحسين التحصيل الأكاديمي في نتائج الطلاب القطريين في الاختبارات الوطنية.

٤- تصميم المشروع التطويري:

أولاً: آلية تنفيذ المبادرة التجديدية:

تم خلال شهر ديسمبر من الفصل الدراسي الأول من العام الدراسي ٢٠١٣ - ٢٠١٤م الوقوف على ملامح البرنامج المقترح لزيادة الدافعية لدى الطلاب القطريين بمدرسة أبو بكر الصديق الإعدادية، وملاح

البرنامج تتحدد في التوصل لبعض الممارسات التي يمكن تطبيقها مع الطلاب اثناء المواقف التعليمية وفي المدرسة بشكل عام.

ومن اجل التوصل إلى تلك الممارسات التي يمكن أن يكون لها فاعلية تم عقد جلسات نقاشية تأملية بين أعضاء الفريق الرئيس لتمام ورأى جميع الأعضاء في نهاية الجلسات ضرورة الرجوع إلى جميع معلمي المدرسة للتعرف على الممارسات التي يتوقع أن تزيد من دافعية الطلاب نحو التعلم والقيام بحصرها ومناقشتها؛ حتى يتم التوصل إلى ممارسات يفتنح بها المعلمون ولديهم إمكانية تطبيقها مع الطلاب، ومن أجل تنفيذ تلك المهمة تم اتباع ما يلي:

١. إرسال نموذج فارغ مقسم لعدد من الأعمدة التي تحتوي لبعض الخطوات البسيطة اللازمة لتحديد الممارسة بشيء من العمق، وتم إرسال النموذج إلى جميع المعلمين عن طريق البريد الإلكتروني، ويتضح شكل النموذج في التصميم التالي:

شكل رقم (٣)

(ممارسة مقترحة لزيادة دافعية الطلاب نحو التعلم)

القسم:

اسم المعلم:

الممارسة المقترحة:

أهداف الممارسة	الفئة المستهدفة	القائمين على التنفيذ	إجراءات التنفيذ	أدلة ومؤشرات نجاح الممارسة

٢. تم الاتفاق بين أعضاء فريق تمام بضرورة قيام منسقي الأقسام بعقد جلسات نقاشية بين معلمي كل قسم في الممارسات المقترحة والتوصل إلى أفضلها في ضوء إمكانية تطبيقها ومدى تحقيق الأهداف المرجوة منها.

٣. تم حصر تلك الممارسات والتي وصل عددها إلى (٣٦) ممارسة، وكان لابد من تصفية تلك الممارسات إلى عدد يسهل على المعلم تطبيقه بحيث لا يشعر بأي أعباء إضافية، وكذلك إمكانية متابعة تلك الممارسات وملاحظتها وتحليلها، مع توضيح أن للمعلم حرية توظيف ما يراه مناسباً من ممارسات تحقق أهداف التعلم مع طلابه وتحسن من دافعيتهم مع الالتزام بتوظيف ما يتم الاتفاق عليه من ممارسات

حتى يسهل متابعة أثرها في تحسين الدافعية، وتوضح الممارسات التي يستخدمها معلمو المدرسة لتحسين أداء الطلاب في الجدول التالي:

جدول رقم (٤)

ممارسات الأقسام لزيادة دافعية الطلاب نحو التعلم

الممارسات	القسم
التوجه الهدي	اللغة العربية
تمكين الطلبة من صياغة أهدافهم وتحقيقها	
الدعابة	
الاستشارة الاستقصائية	
المساواة العدل	
استراتيجية الكرسي الساخن	العلوم الشرعية
استخدام برنامج سكايب داخل الصف	
تحويل الحصة الاثرانية الى حصة لا منهجية	
القضايا الجدلية	العلوم الاجتماعية
وضع لوحة نجم الاسبوع داخل الصف	
التعزيز الإيجابي الفوري	
ربط المادة العلمية بنشاط فني	
إجمع واربح	
مسابقة جمع النجوم	الرياضيات
تغيير البيئة التعليمية	
المسابقات	
تفعيل الألعاب التعليمية على التابلت	
شيك مطبوع	
التعلم خارج الغرفة الصفية	
بطاقات تفوق	
نقاط التحصيل الربع السنوية	
استخدام الكوبونات في الحصة	العلوم
الشهادات المتميزة	
صنع القرار	
زيادة العلاقة الودية بين المعلم والطالب	اللغة الإنجليزية
تنمية العزو	
تغيير البيئة الصفية	
حوافز فورية	
سفير المدرسة	التربية الرياضية
تنمية القيادة والمسؤولية لدى الطلاب	
تنظيم رحلات لا صفية	
زيادة الدافعية من خلال زيادة التحصيل الأكاديمي	
رحلة مع مجموعة من الطلاب منخفضي الدافعية	الدعم التعليمي
المعلم الصغير	
التعلم بالمشاريع	الحاسوب
التعلم بالنمذجة	

٤. كان لابد من عقد عدد من الاجتماعات من جانب الفريق الداخلي المشكل لتنفيذ المشروع، كما ضمت الاجتماعات منسقي الأقسام، وكذلك حضور الدكتور مفيد عقل المشرف على تنفيذ المشروع من جانب كلية التربية جامعة قطر.

٥. بعد المناقشات تم الاتفاق على بعض الممارسات التي يمكن تطبيقها مع الطلاب وبالتالي يتوقع تحسن أداء الطلاب، وهذه الممارسات تتضح في الجدول التالي:

جدول رقم (٥)

الممارسات التي تم الاتفاق عليها لزيادة دافعية الطلاب نحو التعلم

الممارسات	أهدافها
التعلم باللعب	<ul style="list-style-type: none"> - بث الثقة في نفوس الطلاب - بيان أهمية الألعاب في إدارة السلوك الطلاب - بيان قابلية تطبيق المادة التعليمية في حياة الطالب - الاستماع بالمادة وكسر حاجز الجمود بها - زيادة التحصيل العلمي لدى الطلاب - اشراك أكبر قدر ممكن من الطلاب لتحقيق الهدف
المعلم الصغير	<ul style="list-style-type: none"> - بث الروح التنافسية بين الطلاب داخل الصف الدراسي. - إثارة الدافعية من خلال التعلم بالأقران. - تدريب الطلبة على تحمل مسؤولية أكبر. - إكساب الطالب مهارات الشرح والتقديم والمناقشة والطلاقة والحوار الهادف. - تدريب الطلاب على مهارات التخطيط وإدارة الوقت.
التعلم بالمشروعات	<ul style="list-style-type: none"> - التركيز على مهارات التفكير العليا. - ينمي التعاون بين الطلاب ويساعدهم على تنظيم المعلومات من خلال العمل الجماعي. - يظهر الطلاب معارفهم ومهارتهم عن طريق المنتجات والعروض التي يتم نشرها أو تقديمها. - ينمي لدى الطلاب كيفية البحث في أنواع مختلفة من المصادر.
نجم الأسبوع	<ul style="list-style-type: none"> - تحفيز الطلاب على المشاركة الايجابية مع المعلم داخل الفصل. - تحفيز الطلاب على ضبط سلوكياتهم. - انجاز الطلاب للمهام المطلوبة في أقل وقت ممكن.

- التزام الطلاب للقواعد السلوكية بالمدرسة.	
- خلق جو من التنافس بين الطلاب للحصول على لقب نجم الاسبوع.	

وتنصح آلية تنفيذ المبادرة التجديدية المقترحة من خلال الجدول التالي:-

الهدف التطويري	معايير النجاح	مؤشرات النجاح	الاجراءات
----------------	---------------	---------------	-----------

النشاط	الاجراءات	المدة الزمنية	الفئة المستهدفة	القائمون على التنفيذ	مؤشرات النجاح	الأدلة
المعلم الصغير	<ol style="list-style-type: none"> 1. تحديد الطلبة الضعاف أكاديميا. 2. تحديد المهمة التي سوف يقوم بها الطالب. 3. التدريب المسبق للطلاب على الأداء. 4. التدرج في المهام التي يكلف بها الطالب حيث يتم البدء بالمهام البسيطة وبعد إتقانها يكلف الطالب بمهام أكثر تعقيدا. 	<p>العام الأكاديمي ٢٠١٤-٢٠١٥</p> <p>-----</p> <p>العام الأكاديمي ٢٠١٥-٢٠١٦</p>	جميع الطلبة	<p>أعضاء فريق تمام الرئيس والتنفيذي وجميع معلمي الأقسام الكاديمية</p>	<ol style="list-style-type: none"> 1. تحسن مستوى الطلبة أكاديميا. 2. تحسن مستوى الثقة في الذات لدى الطلبة. 3. تطور أداء الطلبة أثناء القيام بأدوار المعلم المختلفة داخل الصف. 4. ارتفاع معدل إقبال الطلبة على القيام بأدوار المعلم المختلفة داخل الصف 5. تحسن الجانب السلوكي لبعض الطلبة. 	<ol style="list-style-type: none"> 1. نتائج التقييمات الدورية. 2. مشاركات الطلبة في أنشطة المعلم الصغير. 3. الصور والفيديوهات التي توضح مشاركات الطلبة. 4. عدد الطلبة المشاركين في الأنشطة. 5. تقارير السلوك خاصة المتعلقة بالطلبة ذوي السلوك السلبي المتكرر.
	<ol style="list-style-type: none"> 1. تحديد الطلبة الضعاف أكاديميا وسلوكيا. 2. تصميم مواقف تحقق المتعة للطلاب يمكن أن تحقق اهداف أكاديمية وسلوكية. 	<p>العام الأكاديمي ٢٠١٤-٢٠١٥</p> <p>-----</p> <p>العام الأكاديمي</p>	جميع الطلبة	<p>أعضاء فريق تمام الرئيس والتنفيذي وجميع معلمي</p>	<ol style="list-style-type: none"> 1. تحسن مستوى الطلبة أكاديميا. 2. تحسن مستوى الثقة في الذات لدى الطلبة. 3. تطور أداء الطلبة أثناء القيام بتنفيذ الأنشطة القائمة على اللعب. 	<ol style="list-style-type: none"> 1. نتائج التقييمات الدورية. 2. مشاركات الطلبة في الأنشطة القائمة على اللعب. 3. الصور والفيديوهات التي توضح مشاركات الطلبة.

النشاط	الاجراءات	المدة الزمنية	الفئة المستهدفة	القائمون على التنفيذ	مؤشرات النجاح	الأدلة
	<p>٣. تنفيذ مواقف ممتعة للطالب لها اهداف اكاديمية وسلوكية.</p> <p>٤. تقييم أثر تطبيق النشاط على الطلبة الضعاف أكاديميا وسلوكيا.</p>	٢٠١٥-٢٠١٦		الأقسام الكاديمية	<p>٤. ارتفاع معدل إقبال الطلبة على القيام بأدوار المعلم المختلفة داخل الصف.</p> <p>٥. تحسن الجانب السلوكي لبعض الطلبة.</p>	<p>٤. عدد الطلبة المشاركين في الأنشطة.</p> <p>٥. تقارير السلوك خاصة المتعلقة بالطلبة ذوي السلوك السلبي المتكرر.</p>
التعلم بالمشاريع	<p>١. إقناع الطلبة بأهمية الانخراط في المشروعات ليس باعتبارها تكليفا تعليميا مقابل بضع درجات فقط؛ بل لأنها فرصة لخوض التحدي، وتحقيق الذات.</p> <p>٢. تعريف الطلبة بخطوات المشروع، بدءا من اختيار الفكرة وتحديدها، والتخطيط للعمل، وتحديد مسؤولياتهم العلمية والنظامية.</p> <p>٣. إعطاء الطلاب الفرصة ليشكلوا بأنفسهم بالفهم والتشاور مع بعضهم البعض فرق العمل.</p> <p>٤. يقوم كل فريق بعرض فكرته، موضحا: أهميتها، وما ينتج عن المشروع من منجزات متوقعة.</p> <p>٥. متابعة المجموعات من خلال لقاءات فردية أو اجتماعات تضم قادة المشروعات من الطلبة، أو أي وسيلة أو أداة يراها المعلم أكثر جدوى، للاطمئنان على سير العمل في المشاريع.</p> <p>٦. يقدم كل فريق عبر عرض أمام زملائه الطلبة ومعلمهم (في</p>	<p>العام الأكاديمي ٢٠١٤-٢٠١٥</p> <p>-----</p> <p>العام الأكاديمي ٢٠١٥-٢٠١٦</p>	جميع الطلبة	<p>أعضاء فريق تمام الرئيس والتنفيذي وجميع معلمي الأقسام الكاديمية</p>	<p>١. انخراط الطلبة في المشروعات التعليمية داخل الصف.</p> <p>٢. اتقان الطلبة خطوات المشروع التعليمي.</p> <p>٣. امتلاك الطلبة لمهارات التعلم الذاتي.</p> <p>٤. تمكن الطلبة من التفاعل مع الفرق الطلابية داخل الصف.</p> <p>٥. تمكن الطلبة من عرض نتائج المشروعات التعليمية داخل الصف.</p>	<p>١. اسماء الفرق الطلابية مدرج بها أسماء الطلبة.</p> <p>٢. نماذج لمشاريع علمية اشترك فيها الطلبة.</p> <p>٣. استمارات تقييم اداء الطلبة في المشاريع التعليمية.</p>

النشاط	الاجراءات	المدة الزمنية	الفئة المستهدفة	القائمون على التنفيذ	مؤشرات النجاح	الأدلة
	الصف)، في احتفالية جميلة، نتائج المشروع.					
نجم الأسبوع	<p>١. قيام كل مربي صف بتصميم لوحة نجم الأسبوع التي سوف يتم عرضها داخل الصف.</p> <p>٢. تحديد مجالات اختيار نجم الأسبوع.</p> <p>٣. تحديد معايير اختيار الطلبة الفائزين بوضع أسمائهم وصورهم في لوحة نجم الأسبوع.</p>	<p>العام الأكاديمي ٢٠١٤-٢٠١٥</p> <p>-----</p> <p>العام الأكاديمي ٢٠١٥-٢٠١٦</p>	جميع الطلبة	<p>أعضاء فريق تمام الرئيس والتنفيذي وجميع معلمي الأقسام الكاديمية</p>	<p>١. التوصل إلى تصميمات جيدة للوحة نجم الأسبوع.</p> <p>٢. تزايد اقبال الطلبة على الفوز بوضع أسمائهم في لوحة نجم الأسبوع.</p> <p>٣. تحسن أداء الطلبة على المستوى الأكاديمي.</p> <p>٤. تمكن الطلبة القطريين من بعض المهارات الاجتماعية اللازمة للتعلم داخل الصف.</p>	<p>١. وجود لوحات نجم الأسبوع معلقة داخل صفوف المدرسة.</p> <p>٢. تسجيل أسماء الطلبة داخل لوحة نجم الأسبوع.</p> <p>٣. نتائج التقييمات الدورية.</p> <p>٤. استمارة تقييم أداء الطلبة (الأداء الاجتماعي) اثناء التعلم داخل الصف.</p>

بعد الوقوف على الأنشطة المختارة كان لابد من التأكد من مدى إمكانية تطبيق المعلمين لهذه الأنشطة على الوجه الأمثل الذي يحقق الهدف منها، لذلك تم الاتفاق على تقديم ورش تطوير مهني في أنشطة تحسين الدافعية.

تم تنفيذ ورش تطوير مهني لجميع معلمي المدرسة، وحتى يتم ذلك على الوجه الأمثل تم اتباع المراحل التالية:

- تم الاتفاق على اختيار أربعة من معلمي المدرسة لتقديم أربع ورش تطوير مهني في الأنشطة التي وقع الاختيار عليها، وتم تحديد المعلمين القائمين على الورش بناءً على أنهم من قاموا باقتراح تلك الأنشطة منذ بداية عرض الأفكار والمقترحات.

- تم عقد جلسات نقاشية دورية بقيادة السيد مدير المدرسة ضمت أعضاء فريق تمام والمعلمين القائمين على الورش، وهدفت هذه الاجتماعات إلى وضع آلية لتنفيذ تلك الورش حتى تحقق الهدف المتمثل في ضرورة امتلاك جميع معلمي المدرسة لمهارات تطبيق الأنشطة الأربع التي يتوقع ان تؤدي إلى تحسين دافعية الطلاب القطريين نحو التعلم.

- من خلال الجلسات النقاشية بين أعضاء فريق تمام الرئيس ومعلمي المدرسة بحضور الدكتور مفيد عقل تم التوصل إلى استراتيجية التطوير المهني للممارسات المطلوب تنفيذها والتي نأمل أن تزيد من دافعية الطلاب نحو التعلم، حيث تم الاتفاق على تقسيم جميع المعلمين لأربع مجموعات بحيث تمثل الأقسام في هذه المجموعات، وان يتم تنفيذ الورش في أربع صفوف متجاورة، بحيث يكون المعلمون القائمون على التدريب ثابتين في تلك الصفوف وتتحرك المجموعات بعد الانتهاء من كل ورشة لتنتقل إلى الورشة التالية في الصف المجاور بشكل دائري، بمعنى ان المجموعة التي تحضر في صف رقم (١) تنتقل إلى الصف رقم (٢)، والمجموعة التي كانت تحضر في صف رقم (٢) تنتقل إلى الصف رقم (٣)، والمجموعة التي كانت تحضر في صف رقم (٣) تنتقل إلى الصف رقم (٤)، والمجموعة التي كانت تحضر في صف رقم (٤) تنتقل إلى الصف رقم (١)، وهكذا حتى يتم الانتهاء من الورش الأربع.

- تم تنفيذ ورش ممارسات تحسين الدافعية بحضور الدكتور مفيد عقل حيث تابع عملية التدريب في حجرات التدريب الأربع وكذلك تابع التدريب السيد صاحب الترخيص ومدير المدرسة وعدد من أعضاء مجلس أمناء المدرسة.

- بعد الانتهاء من التطوير اللازم للمعلمين عقدت جلسات تأملية مكثفة تم خلالها تحليل استجابات المعلمين على آلية تلك الورش، ولوحظ مدى استفادة المعلمين، وتم مناقشة آلية تنفيذ الممارسات المهنية مع الطلاب مع إعطاء المعلمين المرونة اللازمة لتبادل الخبرات في تطبيق تلك الممارسات الأربع وكذلك

ترك الحرية للمعلمين بتنفيذ ما يرونه مناسباً لهم من ممارسات أخرى مع ضرورة تطبيق الممارسات التي تم الاتفاق عليها، كما تم التوصل من خلال النقاشات التأملية المستمرة إلى إمكانية تغيير الممارسات الربع كل فترة زمنية معينة واستبدالها بممارسات أخرى من الممارسات (٣٦) التي تم حصرها من معلمي المدرسة حتى يصبح لدى معلمي المدرسة درجة من اتقان عدد كبير من الممارسات التي يمكن أن تزيد من مستوى دافعية الطلاب نحو التعلم.

- كذلك تم تقييم الورش الأربع بشكل ذاتي من فريق تمام بالمدرسة، ترتب عليها إدخال بعض التعديلات على آلية تطبيق واختبار نجم الأسبوع حيث تحول الاختيار من اختيار صف كامل وتكريمه إلى اختيارات فردية بهدف تكريم وتشجيع عدد أكبر من الطلاب وتشجيعهم على الاستمرار في الأداء الإيجابي، ويمكن رصد تقدير أي طالب في أي جانب من جوانب التقييم بسهولة من جانب معلمي المدرسة على الرابط التالي:

<https://docs.google.com/forms/d/1GAN54cn->

[/viewform](https://docs.google.com/forms/d/1QBOMYyo99xKU_NKb4R35O75kDq9S8NPA8_A/viewform)

ويتضح شكل نموذج رصد الطلاب نجوم الأسبوع الذي تم تصميمه بمساعدة (أ- محمد باظه معلم

الحاسوب) كما هو في الصورة التالية:

شكل رقم (٤)

نموذج رصد الطلاب نجوم الأسبوع

كما قامت المدرسة بإلحاق أعضاء فريق تمام سواء القيادي أو التنفيذي بدورتين عن البحث الإجرائي وتصميمه، وكذلك عن الدافعية وإدارة السلوك من خلال مركز تطوير التربويين بجامعة قطر بهدف تدريب المعلمين على بعض المهارات البحثية بشكل عام وخطوات إعداد البحوث الإجرائية بشكل خاص بدءاً من صياغة العنوان وانتهاءً بالتوصيات وكتابة المراجع، وكذلك طرح بعض الخبرات والبرامج التي تفيد في إدارة السلوك الطلابي داخل الصف والمدرسة بشكل عام حيث أن الإدارة الجيدة للسلوك الطلابي من أهم المؤثرات في دافعية الطلاب نحو التعلم وذلك بهدف توظيف تلك المعارف والاستراتيجيات في استخدام البيانات التي يتم التوصل إليها في مشروع المبادرة وإمكانية تحليلها والحصول على المعلومات.

كما تم تدريب المعلمين من خلال برنامج التطوير المهني الداخلي بالمدرسة حيث عقدت جلسات نقاشية حول مرتكزات تمام واعتبارها جزء من عمل المعلمين وتدوين كل توصيات الجلسات النقاشية للمعلمين حتى تكون إلزامية ويستفاد منها في التخطيط المهني وذلك بهدف نشر ثقافة تمام وتحويل مرتكزاتها إلى ممارسات مهنية.

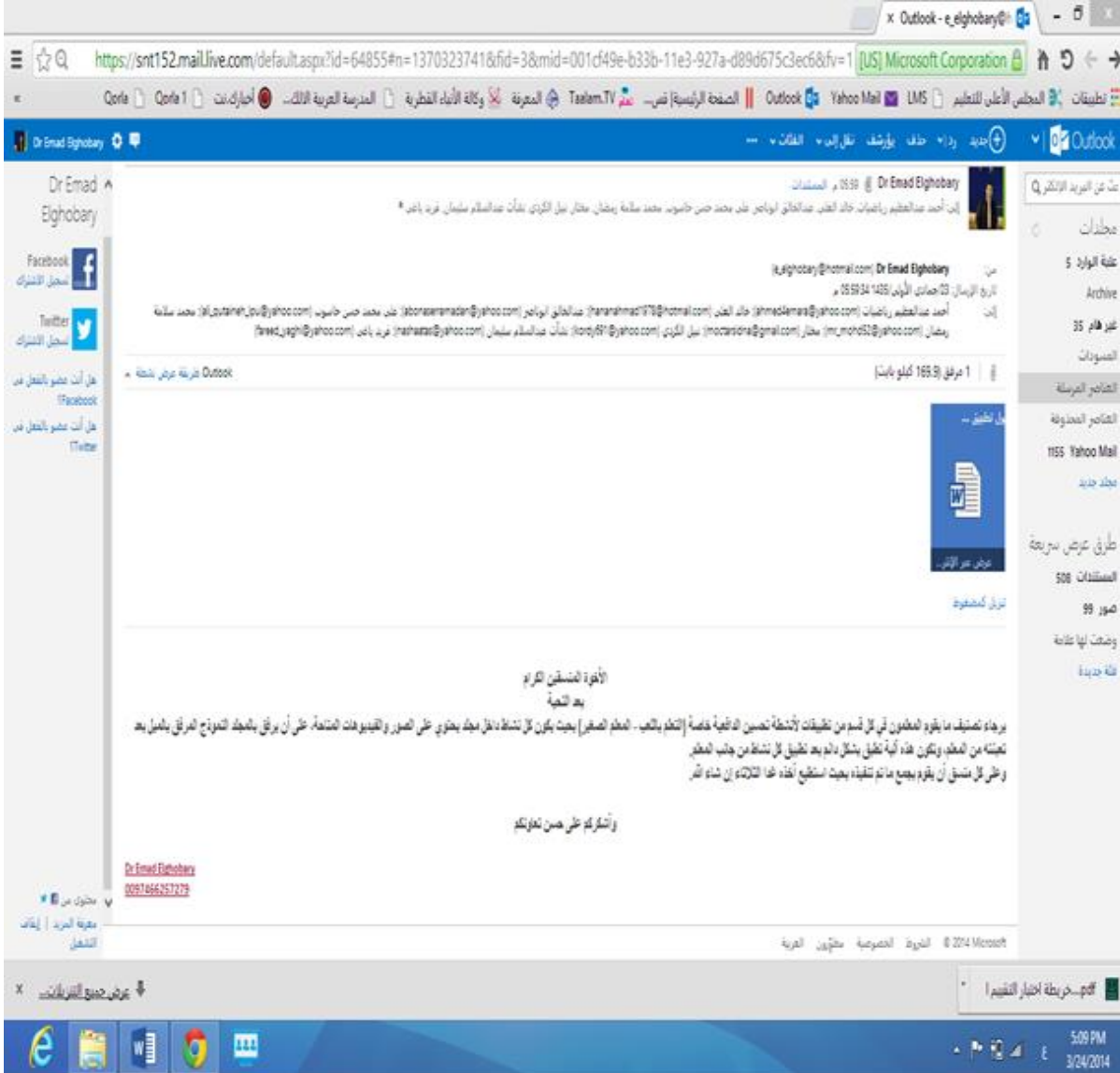
وتم تدريب المعلمين على بعض البرامج المتعلقة بزيادة الدافعية مثل (الإدارة الصفية الفاعلة للدكتور مفيد عقل - تحفيز الدافعية للتعلم للدكتور محمد بكر نوفل)

البيانات الأولية:

- مرحلة تطبيق برنامج لدافعية المقترح :-
- تم إعلام جميع معلمي المدرسة بضرورة البدء في تنفيذ أنشطة الدافعية المختلفة ومحاولة توثيق ذلك عن طريق التصوير، ومتابعة ذلك من جانب كل من منسقي المواد الدراسية وفريق تمام بالمدرسة.
- تم إخبار منسقي الأقسام عن طريق البريد الإلكتروني بضرورة متابعة تنفيذ أنشطة تحسين الدافعية ومطالبة كل معلم بجمع ما تم تصويره أثناء تطبيق النشاط داخل مجلد لكل صف يتضح في مرفقاته الداخلية جميع بيانات النشاط، ويتضح ذلك في الصورة التالية :-

شكل رقم (٦)

إعلام منسقي الأقسام الأكاديمية ببدء تنفيذ ممارسات تحسين الدافعية



- يقوم كل معلم بتعبئة نموذج تم تصميمه يحمل جميع بيانات النشاط إلى جانب استبيان يضم عدد (٦) مفردات تقيس مدى ما تحقق من أهداف من وراء تنفيذ النشاط، ويتضح هذا التصميم في الشكل التالي:

شكل رقم (٧)

بيانات تطبيق إحدى أنشطة تحسين الدافعية

	اسم المعلم
	الصف
	موضوع الدرس
	اسم النشاط
	تاريخ التطبيق

ضع علامة (√) مقابل ما تم تحقيقه من مخرجات التعلم التالية	
	١. تحسن أداء الطلاب في الموقف التعليمي.
	٢. زيادة رغبة الطلاب في التعلم.
	٣. زيادة مشاركة الطلاب الضعاف في الموقف التعليمي.
	٤. انخفاض المشكلات السلوكية داخل غرفة الصف.
	٥. تم توفير الوقت عما كان في الطرق التقليدية.
	٦. لدى الطلاب رغبة في استمرار تنفيذ مثل هذه الأنشطة داخل الصف

- يهدف التصميم السابق إلى تحديد بعض البيانات المتعلقة بالنشاط الذي تم تنفيذه، كما يتيح للمعلم أثناء الإجابة على عبارة الاستبيان القيام بالتأمل الذاتي في النشاط، كذلك يتيح لأعضاء فريق تمام تحليل استجابات المعلم في الأنشطة المختلفة وبالتالي تتوافر المصدقية والثبات في استجابات المعلم الواحد على هذا الاستبيان في مرات متعددة.

ثانياً: آلية متابعة المبادرة التجديدية:

وتتضح آلية متابعة تنفيذ المبادرة التجديدية المقترحة من خلال الجدول التالي: -

ملاحظات	الأدلة	المسؤولون عن التنفيذ	المدة الزمنية	الاجراءات	النشاط
	سجلات القيد الرسمية بالمدرسة	أعضاء فريق تمام القيادي والتنفيذي ومنسقي المواد الدراسية	العام الأكاديمي ٢٠١٤-٢٠١٥	١. تحديد الطلبة الضعاف أكاديميا.	المعلم الصغير
	- تقارير زيارات النائب الأكاديمي ومنسقي القسم. - الخطة اليومية للمعلم. - تقرير المعلم عن النشاط.		-----	٢. تحديد المهمة التي سوف يقوم بها الطالب.	
			العام الأكاديمي ٢٠١٥-٢٠١٦	٣. التدريب المسبق للطلاب على الأداء.	
				٤. التدرج في المهام التي يكلف بها الطالب حيث يتم البدء بالمهام البسيطة وبعد اتقانها يكلف الطالب بمهام أكثر تعقيدا.	
	سجلات القيد الرسمية بالمدرسة	أعضاء فريق تمام القيادي والتنفيذي ومنسقي المواد الدراسية	العام الأكاديمي ٢٠١٤-٢٠١٥	١. تحديد الطلبة القطريين الضعاف أكاديميا.	التعلم باللعب
	- تقارير زيارات النائب الأكاديمي ومنسقي القسم. - الخطة اليومية للمعلم. - تقرير المعلم عن النشاط.		-----	٢. تصميم مواقف تحقق المتعة للطلاب يمكن أن تحقق اهداف أكاديمية وسلوكية.	
			العام الأكاديمي ٢٠١٥-٢٠١٦	٣. تنفيذ مواقف ممتعة للطلاب لها اهداف أكاديمية وسلوكية.	

ملاحظات	الأدلة	المسؤولون عن التنفيذ	المدة الزمنية	الاجراءات	النشاط
	<ul style="list-style-type: none"> - تقارير زيارات النائب الأكاديمي ومنسقي القسم. - الخطة اليومية للمعلم. - تقرير المعلم عن النشاط. 	<p>أعضاء فريق تمام القيادي والتنفيذي ومنسقي المواد الدراسية</p>	<p>العام الأكاديمي ٢٠١٤-٢٠١٥</p> <p>-----</p> <p>العام الأكاديمي ٢٠١٥-٢٠١٦</p>	<p>١. إقناع الطلبة بأهمية الانخراط في المشروعات ليس باعتبارها تكليفا تعليميا مقابل بضع درجات فقط؛ بل لأنها فرصة لخوض التحدي، وتحقيق الذات.</p> <p>٢. تعريف الطلبة بخطوات المشروع، بدءا من اختيار الفكرة وتحديد، والتخطيط للعمل.</p> <p>٣. إعطاء الطلاب الفرصة ليشكلوا بأنفسهم بالتفاهم والتشاور مع بعضهم البعض فرق العمل.</p> <p>٤. يقوم كل فريق بعرض فكرته، موضحا: أهميتها، وما ينتج عن المشروع من منجزات متوقعة.</p> <p>٥. متابعة المجموعات من خلال لقاءات فردية أو اجتماعات تضم قادة المشروعات من الطلبة، أو أي وسيلة أو أداة يراها المعلم أكثر جدوى، للاطمئنان على سير العمل في المشاريع.</p> <p>٦. يقدم كل فريق عبر عرض أمام زملائه الطلبة ومعلميه (في الصف)، في احتفالية جميلة، نتائج المشروع.</p>	<p>التعلم بالمشاريع</p>
	<ul style="list-style-type: none"> - تقارير زيارات النائب الأكاديمي ومنسقي القسم. - الخطة اليومية للمعلم. - تقرير المعلم عن النشاط. 				
	لوحة التصميم				
	عناصر لوحة التصميم				
	<ul style="list-style-type: none"> - استمارة اختيار الطالب. - الورش التي عقدت للمعلمين استعدادا للتطبيق 				
	الورش التي عقدت للمعلمين استعدادا للتطبيق				
		<p>أعضاء فريق تمام القيادي والتنفيذي ومنسقي المواد الدراسية ومشرفي الأجنحة</p>	<p>العام الأكاديمي ٢٠١٤-٢٠١٥</p> <p>-----</p> <p>العام الأكاديمي ٢٠١٥-٢٠١٦</p>	<p>١. قيام كل مربي صف بتصميم لوحة نجم الاسبوع التي سوف يتم عرضها داخل الصف.</p> <p>٢. تحديد مجالات اختيار نجم الاسبوع.</p> <p>٣. تحديد معايير اختيار الطلبة الفائزين بوضع أسمائهم وصورهم في لوحة نجم الاسبوع.</p>	<p>نجم الاسبوع</p>

ثالثاً: آلية تقييم المبادرة التجديدية (المشروع):

النشاط	الاجراءات	المدة الزمنية	المسؤولون عن التنفيذ	النسبة المئوية للتنفيذ	الأدلة	ملاحظات
المعلم الصغير	١. تحديد الطلبة القطريين الضعاف أكاديمياً.	العام الأكاديمي ٢٠١٥-٢٠١٦	أعضاء فريق تمام الرئيس			
	٢. تحديد المهمة التي سوف يقوم بها الطالب.					
	٣. التدريب المسبق للطالب على الأداء.					
	٤. التدرج في المهام التي يكلف بها الطالب حيث يتم البدء بالمهام البسيطة وبعد إتقانها يكلف الطالب بمهام أكثر تعقيداً.					
التعلم باللعب	١. تحديد الطلبة القطريين الضعاف أكاديمياً وسلوكياً.	العام الأكاديمي ٢٠١٥-٢٠١٦	أعضاء فريق تمام الرئيس			
	٢. تصميم مواقف تحقق المتعة للطالب يمكن أن تحقق أهداف أكاديمية وسلوكية.					
	٣. تنفيذ مواقف ممتعة للطالب لها أهداف أكاديمية وسلوكية.					
التعلم بالمشاريع	١. إقناع الطلبة بأهمية الانخراط في المشروعات ليس باعتبارها تكليفاً تعليمياً مقابل بضع درجات فقط؛ بل لأنها فرصة لخوض التحدي، وتحقيق الذات.	العام الأكاديمي ٢٠١٥-٢٠١٦	أعضاء فريق تمام الرئيس			
	٢. تعريف الطلبة بخطوات المشروع، بدءاً من اختيار الفكرة وتحديد لها، والتخطيط للعمل، وتحديد مسؤولياتهم العلمية والنظامية.					
	٣. إعطاء الطلاب الفرصة ليشكلوا بأنفسهم بالفهم والتشاور مع بعضهم البعض فرق العمل.					
	٤. يقوم كل فريق بعرض فكرته، موضحاً: أهميتها، وما ينتج عن المشروع من منجزات متوقعة.					

					٥ . متابعة المجموعات من خلال لقاءات فردية أو اجتماعات تضم قادة المشروعات من الطلبة، أو أي وسيلة أو أداة يراها المعلم أكثر جدوى، للاطمئنان على سير العمل في المشاريع.	
					٦ . يقدم كل فريق عبر عرض أمام زملائه الطلبة ومعلمهم (في الصف)، في احتفالية جميلة، نتائج المشروع.	
			أعضاء فريق تمام الرئيس	العام الأكاديمي ٢٠١٥-٢٠١٦	١ . قيام كل مربي صف بتصميم لوحة نجم الاسبوع التي سوف يتم عرضها داخل الصف.	نجم الاسبوع
					٢ . تحديد مجالات اختيار نجم الاسبوع.	
					٣ . تحديد معايير اختيار الطلبة الفائزين بوضع أسمائهم وصورهم في لوحة نجم الاسبوع.	
					٤ . توجيه المعلمين نحو التركيز على الطلبة القطريين المستهدفين للمشروع.	

نتائج تنفيذ المبادرة التجديدية (المشروع):

.....

.....

.....

.....

.....

.....

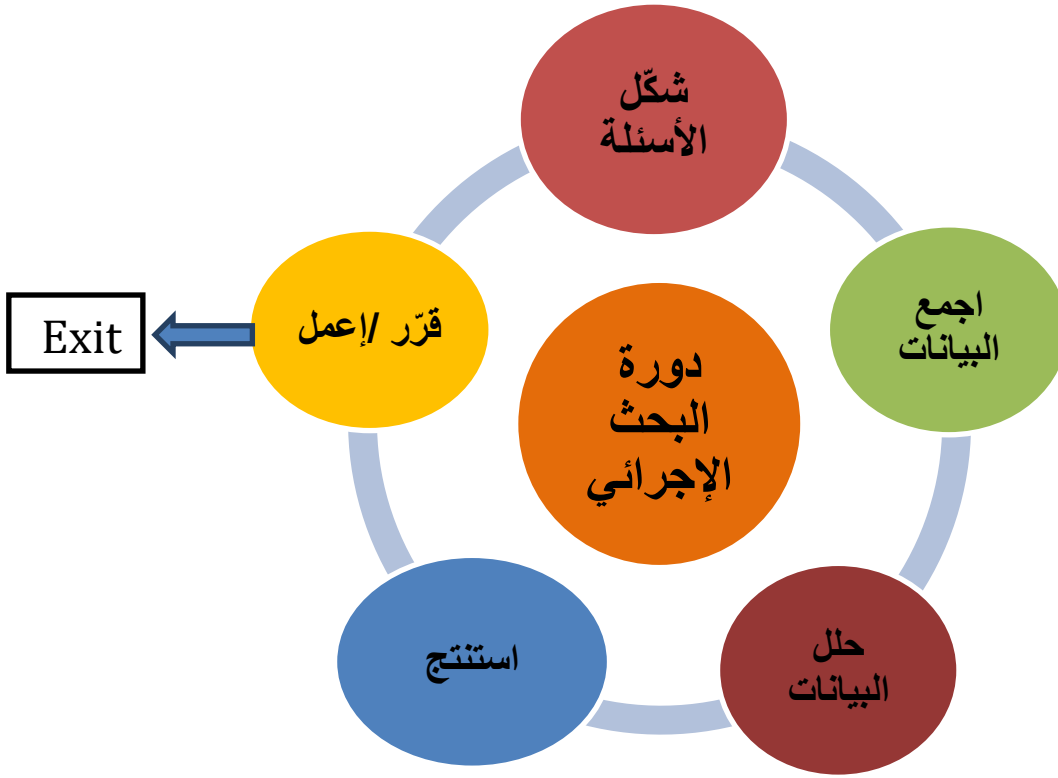
.....

✓ بعد الانتهاء من تنفيذ المشروع مع الطلبة داخل الصفوف الدراسية، وبعد رصد نتائج التطبيق وتحليلها، تم عقد **وقفه مراقبة** جماعية لفريق المشروع، وتم ملاحظة ما يلي:

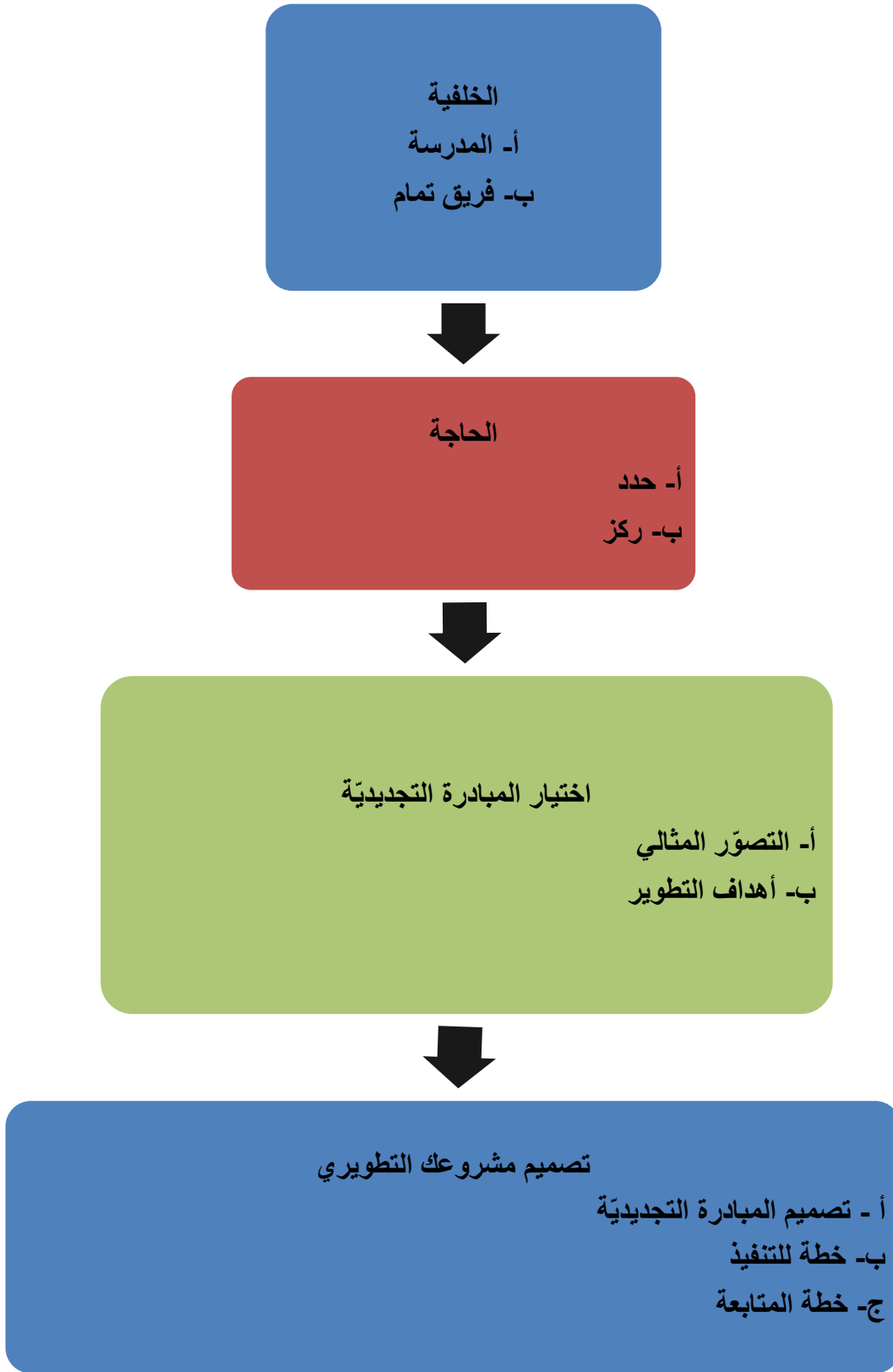
- -
- -
- -
- -

الاستنتاجات:

دورة البحث الإجرائي:



العرض لمشروع التطوير المدرسي



استطلاع رأي المعلمين حول دافعية الطلاب نحو التعلم

اسم المعلم:

المسمى الوظيفي :

سنوات الخبرة:

الصفوف التي تدرسها:

١. برايك ما أهم صفات المعلم الناجح ؟

.....

.....

.....

.....

.....

.....

.....

.....

.....

.....

٢. صف دورك كمعلم في تحفيز الطلاب.

.....

.....

.....

.....

.....

.....

.....

.....

.....

.....

٣. صف التفاعل الثنائي بينك وبين الطلاب.

.....

.....

.....

.....

.....

.....

.....

.....

.....

.....

٤. صف أهم الأشياء التي تثير دافعية الطلاب في الصف للمشاركة بفعالية في درسك .

.....

.....

.....

.....

.....

.....

.....

.....

.....

.....

٥. هل تعتقد أن الأقران في الصف يؤثرون على زملائهم؟ من خلال خبرتك ، وضح ذلك بمثال؟

.....

.....

.....

.....

.....

.....

.....

.....

.....

.....

٦. كيف يمكنك معرفة أن الطالب لديه دافعية؟ وما الذي يميز الطالب الذي لديه دافعية عن الآخرين؟

.....
.....
.....
.....
.....
.....

٧. كيف تستطيع إثارة دافعية الطلاب في صفك؟

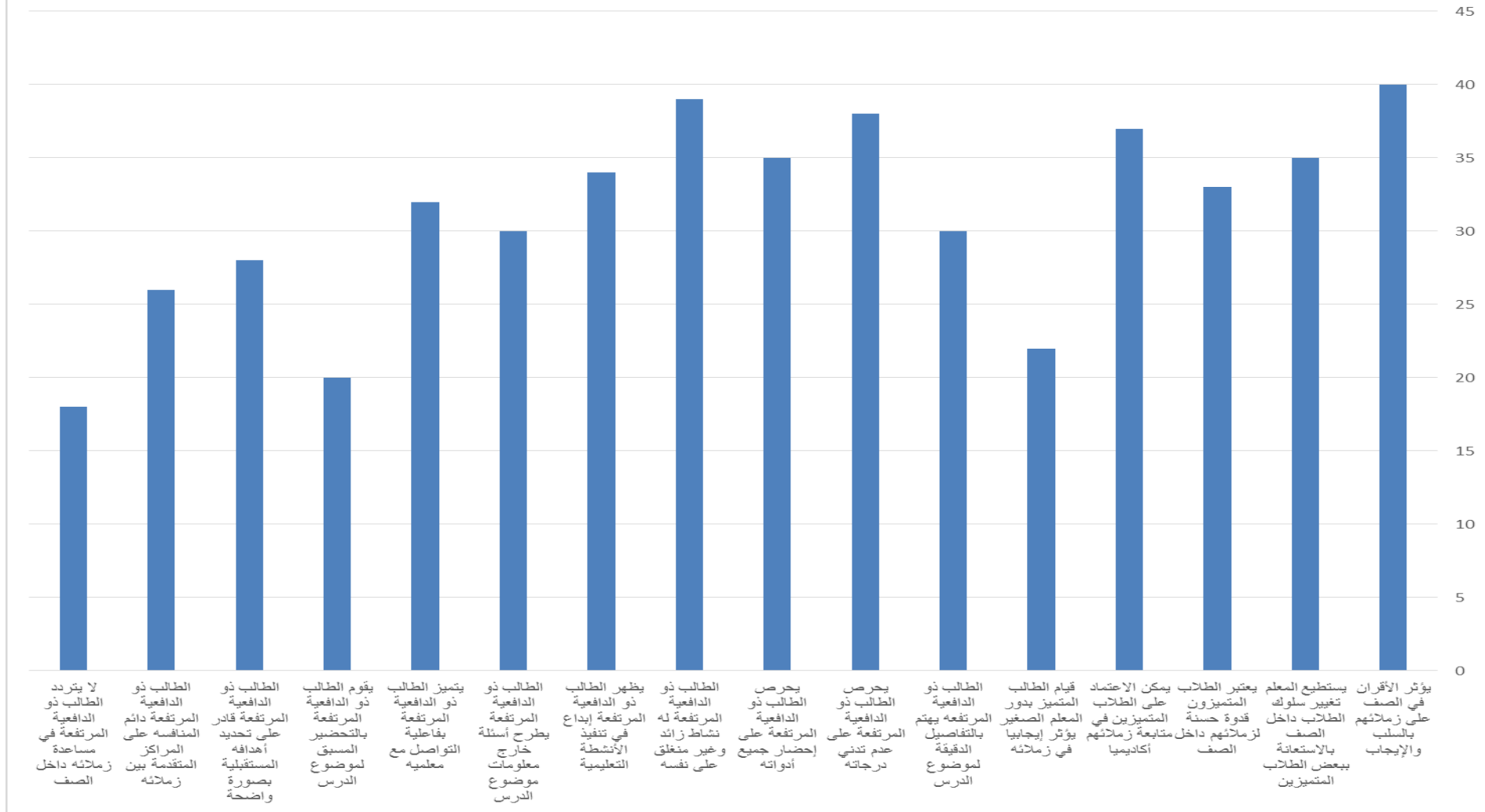
.....
.....
.....
.....
.....
.....

(ملحق ٢)

تحليل استطلاع رأي المعلمين حول دافعية الطلاب نحو التعلم

التكرار	العبارة	جوانب الاستطلاع	م
40	يؤثر الأقران في الصف على زملائهم بالسلب والإيجاب	تأثير الأقران	1
35	يستطيع المعلم تغيير سلوك الطلاب داخل الصف بالاستعانة ببعض الطلاب المتميزين		2
33	يعتبر الطلاب المتميزون قدوة حسنة لزملائهم داخل الصف		3
37	يمكن الاعتماد على الطلاب المتميزين في متابعة زملائهم أكاديميا		4
22	قيام الطالب المتميز بدور المعلم الصغير يؤثر إيجابيا في زملائه		5
30	الطالب ذو الدافعية المرتفعة يهتم بالتفاصيل الدقيقة لموضوع الدرس	مظاهر ارتفاع الدافعية عند الطالب	6
38	يحرص الطالب ذو الدافعية المرتفعة على عدم تدني درجاته		7
35	يحرص الطالب ذو الدافعية المرتفعة على إحضار جميع أدواته		8
39	الطالب ذو الدافعية المرتفعة له نشاط زائد وغير منغلق على نفسه		9
34	يظهر الطالب ذو الدافعية المرتفعة إبداع في تنفيذ الأنشطة التعليمية		10
30	الطالب ذو الدافعية المرتفعة يطرح أسئلة خارج معلومات موضوع الدرس		11
32	يتميز الطالب ذو الدافعية المرتفعة بفاعلية التواصل مع معلميه		12
20	يقوم الطالب ذو الدافعية المرتفعة بالتحضير المسبق لموضوع الدرس		13
28	الطالب ذو الدافعية المرتفعة قادر على تحديد أهدافه المستقبلية بصورة واضحة		14
26	الطالب ذو الدافعية المرتفعة دائم المنافسة على المراكز المتقدمة بين زملائه		15
18	لا يتردد الطالب ذو الدافعية المرتفعة في مساعدة زملائه داخل الصف		16

تحليل استطلاع رأي المعلمين حول دافعية الطلاب نحو التعلم



(ملحق ٣)

استبانة آراء المعلمين نحو دافعية التعلم لدى الطلاب

عزيزي المشارك المشاركة في الدراسة: السلام عليكم ورحمة الله وبركاته:

يقوم الباحث بدراسة تهدف إلى تطوير نموذج مقترح لتعزيز الدافعية للتعلم (Learning of Motivation) من وجهة نظر المشرفين التربويين، والمعلمين، ومديري مدارس التعليم العام ومساعدتهم في الدول الأعضاء .
التعليمات Instructions: يحتوي هذا المقياس على (٣٦) فقرة تتضمن ممارسات وأفكار تربوية. يرجى التفكير جيداً قبل أن تقرر درجة موافقتك على كل منها بناء على المادة التعليمية التي تُدرس للطلبة. فيأمل منك الباحث بما يعهد فيك من خبرة ودراية وأمانة علمية، ورغبة صادقة في تطوير البحث، وبما اكتسبته من خبرات أن تعبر عن رأيك بوضع إشارة (X) أمام كل فقرة من فقرات المقياس في الخانة المناسبة ؛ تبعاً لدرجة موافقتك عليها. ولتحقيق أهداف هذه الدراسة فقد أعد هذا الاستبيان خماسي التدرج؛ حيث يشير التدرج رقم (١) إلى امتلاك السمة أو المهارة بدرجة قليلة، بينما يشير التدرج رقم (٥) إلى امتلاك السمة أو المهارة بدرجة كبيرة جداً. وستستخدم كافة المعلومات لغايات البحث العلمي فقط. شكراً.

الجزء الأول: المعلومات الشخصية:

- ١- الدولة: (.....).
- ٢- مسمى الوظيفة: مشرف تربوي. معلم. مدير مدرسة. مساعد مدير.
- ٣- الجنس: ذكر. أنثى.
- ٤- سنوات الخبرة (٥-١)، (٦-١٠)، (١١-١٥)، (١٦ - فأكثر).
- ٥- المؤهل العلمي: بكالوريوس. ماجستير. دكتوراه.

القسم الثاني: الجزء الثاني: الاستجابة عن فقرات المقياس: يُرجى التكرم بملء أقسام وبنود الاستبيان كافة من خلال وضع إشارة (X) في المكان المناسب.

الرقم	الفقرة	درجة قليلة جداً (١)	درجة قليلة (٢)	بدرجة متوسطة (٣)	بدرجة كبيرة (٤)	بدرجة كبيرة جداً (٥)
١	تساهم النظرة الأولى للدرس باعتباره سهلاً بالنسبة للطلبة في تعزيز دافعتهم للتعلم.					
٢	يؤدي وجود أشياء ممتعة في بداية الدرس إلى جذب انتباه الطلبة.					
٣	تؤدي صعوبة المادة الدراسية بحيث تتطلب أكثر مما يتوقعه الطلبة إلى فقدانهم حماسهم للتعلم.					
٤	تزداد ثقة الطلبة بأنفسهم عندما يزود المعلم طلبته بمعلومات في مقدمة الدرس؛ تتسجم مع توقعاتهم.					
٥	يتعزز شعور الطلبة بالإنجاز عندما يزود المعلم طلبته بتغذية راجعة إيجابية بعد إتمامهم مهمات تعليمية ناجحة كلفوا بها.					
٦	عندما يُوضح المعلم المتطلبات السابقة للتعلم الجديد ويربطها بالمعارف السابقة الطلبة فإنهم يهتمون بمتابعة الدرس.					
٧	عندما يعتمد المعلم على حشو المادة التعليمية بمعلومات كثيرة فإنه يصعب على الطلبة فهم وتذكر النقاط المهمة فيها.					
٨	يؤدي حرص المعلم على إظهار محتوى المادة التعليمية إلى جذب الانتباه للتعلم.					

الرقم	الفقرة	درجة قليلة جداً (١)	درجة قليلة (٢)	درجة متوسطة (٣)	درجة كبيرة (٤)	درجة كبيرة جداً (٥)
٩	يؤدي حرص المعلم على تضمين المادة الدراسية قصصاً وصوراً وأمثلة إلى شعور الطلبة بأهمية المادة.					
١٠	عندما يوفر المعلم كافة السبل كي يتم الطلبة متطلبات الدرس بنجاح فإنهم يحققون ذلك.					
١١	تساعد المادة الدراسية ذات البنية المنظمة على الاحتفاظ بانتباه الطلبة لأطول فترة ممكنة في الدرس.					
١٢	يعمل المحتوى ذو الطبيعة المجردة للدرس التعليمي على الحيلولة دون استمرارية انتباه الطلبة إليه.					
١٣	عندما يتضمن الدرس مهمات تعليمية يتعزز لدى الطلبة الثقة بأنفسهم.					
١٤	يؤدي توافر درجة من المتعة في الدروس إلى توليد فضول لدى الطلبة للتعلم أكثر عن الموضوع المتضمن في الدرس.					
١٥	تعمل صفحات الدروس الجافة وغير الجاذبة إلى نفور الطلبة من التعلم.					
١٦	عندما يتضمن محتوى الدرس موضوعات ذات صلة باهتمامات الطلبة فإنهم يتابعون بشغف.					
١٧	تساعد طريقة ترتيب المعلومات في صفحات الدرس بالمحافظة على انتباه الطلبة.					
١٨	يؤدي توافر توضيحات أو أمثلة في الأنشطة التعليمية- التعليمية تتعلق بكيفية توظيف المعرفة إلى اهتمام الطلبة بمحتوى الدرس.					
١٩	تعمل الدروس التي تتضمن تمارين صعبة جداً على تشتيت انتباه الطلبة.					
٢٠	تعمل الدروس التي تشتمل على معلومات على استثارة فضول الطلبة.					
٢١	تقود طريقة تصميم الدروس إلى استمتاع حقيقي بما تضمنته من معلومات.					
٢٢	تؤدي الدروس التي تشتمل على تكرار إلى تسرب الملل أحياناً إلى نفوس الطلبة.					
٢٣	يعزز أسلوب كتابة محتوى الدرس انطباعاً لدى الطلبة بأن محتواه يستحق التعلم.					
٢٤	يؤدي تصميم محتوى الدرس الذي يتضمن معلومات تفاجئ الطلبة وغير متوقعة بالنسبة إليهم إلى إثارة اهتمامهم.					
٢٥	يقود تعلم المحتوى شيئاً فشيئاً إلى تعزيز ثقة الطلبة بأنهم قادرين على اجتياز الامتحانات بثقة عالية.					
٢٦	تساعد الدروس المصممة بطريقة غير ذات صلة باحتياجات المتعلم إلى فقدانه الاهتمام بمحتوياتها.					
٢٧	تساعد صياغة التغذية الراجعة بعد كل تمرين، أو التعليقات الأخرى في هذا الدرس على إشعار المتعلم بالحصول على مكافأة على جهده.					
٢٨	يساعد التنوع في مكونات المادة الدراسية من صور وجمل ورسوم بيانية والوسائط الإلكترونية إلى المحافظة على انتباه المتعلم لأطول فترة ممكنة.					
٢٩	عندما يتم تكليف الطلبة بأعمال كتابية غير ملبية لقدراتهم يشعرون بالملل.					
٣٠	عندما يتمكن المتعلم الربط بين محتوى الدرس وأشياء رآها أو فعلها أو فكر فيها في مجمل أنشطة حياته اليومية فإنه يهتم بالتعلم.					

الرقم	الفقرة	درجة قليلة جدا (١)	درجة قليلة (٢)	درجة متوسطة (٣)	درجة كبيرة (٤)	درجة كبيرة جدا (٥)
٣١	يؤدي وجود الكثير من الكلمات على كل صفحة من صفحات المواد التدريبية إلى شعور الطالب بالانزعاج.					
٣٢	تقود الدروس المصممة بطريقة تلي مبدأ التمايز بين الطلبة إلى تمكين الطلبة من إتمام \ إكمال الدرس بنجاح.					
٣٣	يقود تصميم الدروس بطريقة مناسبة إلى استفادة الطلبة منها.					
٣٤	يؤدي اعتراف الطلبة بحقيقة أنهم لم يفهموا ولو جزئية صغيرة من محتوى الدرس إلى حفزهم على التركيز.					
٣٥	يساعد التنظيم المناسب لمحتوى الدرس بإشعار الطلبة بالثقة بأنفسهم بقدرتهم على تعلم المادة الدراسية.					
٣٦	يعمل تصميم الدروس بطريقة محفزة على تملك الطلبة القدرة على الإنجاز التي تعزز لديهم درجة من الإشباع الأكاديمي.					

أرجو أن تأخذ لحظات للتأكد من استجابتك على جميع فقرات الاستبيان. مع بالغ التقدير والعرفان.

الباحث: د. محمد بكر نوفل \ أستاذ علم النفس التربوي المشارك

رئيس وحدة ضمان الجودة وتقييم الأداء

ملحق ٤

استبيان
أراء أولياء الأمور في مستوى دافعية أبنائهم

إعداد
أعضاء فريق تمام بالمدرسة

السيد : المحترم

السلام عليكم ورحمة الله وبركاته

تقوم المدرسة بإجراء بحث إجرائي يهدف إلى تحديد مظاهر ارتفاع مستوى الدافعية عند بعض الطلاب وانخفاضها عند بعض الطلاب الآخرين وكيفية تحسين مستوى الدافعية بشكل عام لدى الطلاب، وإيماننا من المدرسة بأهمية دور أولياء الأمور في العملية التعليمية سعت إلى التعرف على آرائكم في تحديد مظاهر ارتفاع أو انخفاض الدافعية لدى أبنائكم الطلاب من خلال مفردات هذا الاستبيان، لذا نرجو منكم مساعدتنا من خلال الإجابة عن جميع مفردات الاستبيان بكل مصداقية ووضع علامة (x) امام الاختيار المناسب في رأيكم حتى يخرج هذا البحث بنتائج جيدة، بما ينعكس على مستوى أبنائكم الطلاب إيجابيا في المستويين الأكاديمي والسلوكي .

وتقبلوا وافر التقدير والاحترام ،،،،

إدارة المدرسة

١ - القدوة الحسنة المفضلة للطالب على المستوى العائلي هو :

أ- الأب

ب- الأم

ج- أحد الأخوة

د- العم أو الخال

٢ - عدد المرات التي زرت فيها المدرسة لمتابعة الطالب من بداية العام الدراسي الحالي حتى الآن :

أ- مرة واحدة

ب- مرتين

ج- أكثر من ذلك

د- لم يحدث

٣ - المدة الزمنية التي يقضيها الطالب في الدراسة بالبيت يوميا هي :

أ- ساعة

ب- ساعتين

ج- أكثر من ذلك

د- لا يدرس في البيت

٤ - عدد المرات التي كافأت الطالب فيها شهريا على الإنجاز الدراسي في العام الحالي هي

أ- مرة واحدة

ب- مرتين

ج- أكثر من ذلك

د- لم يحدث

٥ - يفضل الطالب أن يكون المسؤول عنه أكاديميا وسلوكيا على المستوى العائلي هو :

أ- الأب

ب- الأم

ج- أحد الأخوة

د- العم أو الخال

٦ - أكافئ ابني على تحسنه سلوكيا وأكاديميا عن طريق :

أ- المكافآت المادية

ب- المكافآت المعنوية

ج- رحلة لمكان مفضل

د- لا أهتم بالمكافآت

٧ - عدد المرات التي تواصلت فيها مع المدرسة بأي طريقة غير الزيارة المباشرة
(الهاتف – موقع التعليم الإلكتروني) هي :

أ- مرة واحدة

ب- مرتين

ج- أكثر من ذلك

د- لم يحدث

٨ - المدة الزمنية التي تقضيها مع الطالب لمتابعته أكاديميا وسلوكيا على مدى أسبوع
تساوي :

أ- ساعة

ب- ساعتين

ج- أكثر من ذلك

د- لم يحدث

٩ - عدد المرات التي ربطت فيها بين مطالب ورغبات الطالب وإنجازته الأكاديمي والسلوكي على مدى شهر هي :

أ- مرة واحدة

ب- مرتين

ج- أكثر من ذلك

د- لم يحدث

١٠ - عدد المرات التي لجأ الطالب إليك لحل مشكلة متعلقة بزملائه أو معلميه على مدى شهر هي:

أ- مرة واحدة

ب- مرتين

ج- أكثر من ذلك

د- لم يحدث

١١ - يبلغ عدد مرات إبداء الطالب لرغبته في عدم الذهاب إلى المدرسة خلال الفصل الدراسي الحالي:

أ- مرة واحدة

ب- مرتين

ج- أكثر من ذلك

د- لم يحدث

١٢ - يتحدث الطالب إيجابيا مع الأسرة عن أنشطة المدرسة على مدى أسبوع:

أ- مرة واحدة

ب- مرتين

ج- أكثر من ذلك

د- لم يحدث

١٣ - يشكو الطالب لكم من تأخره عن الدوام الرسمي للمدرسة خلال شهر:

أ- مرة واحدة

ب- مرتين

ج- أكثر من ذلك

د- لم يحدث

١٤ - يتحدث الطالب إيجابيا مع الأسرة عن معلميه على مدى أسبوع:

أ- مرة واحدة

ب- مرتين

ج- أكثر من ذلك

د- لم يحدث

١٥ - يظهر الطالب عدم رضاه عن أداء بعض معلميه خلال الأسبوع:

أ- مرة واحدة

ب- مرتين

ج- أكثر من ذلك

د- لم يحدث

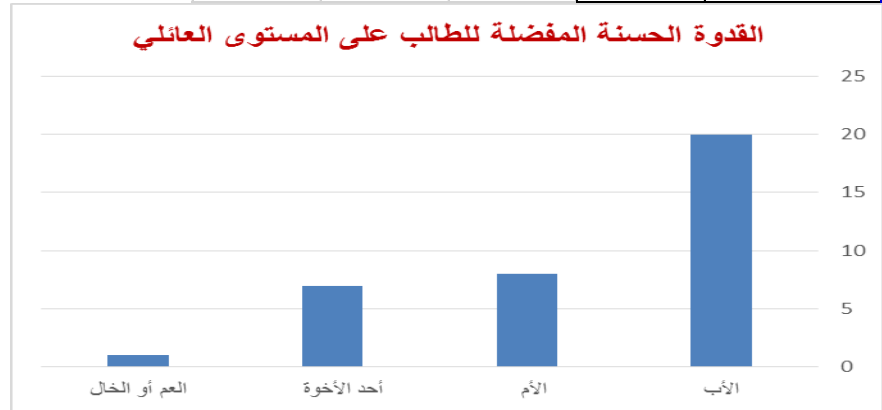
انتهى الاستبيان

نشكركم حسن تعاونكم

تحليل استبيان آراء أولياء الأمور في مستوى دافعية أبنائهم

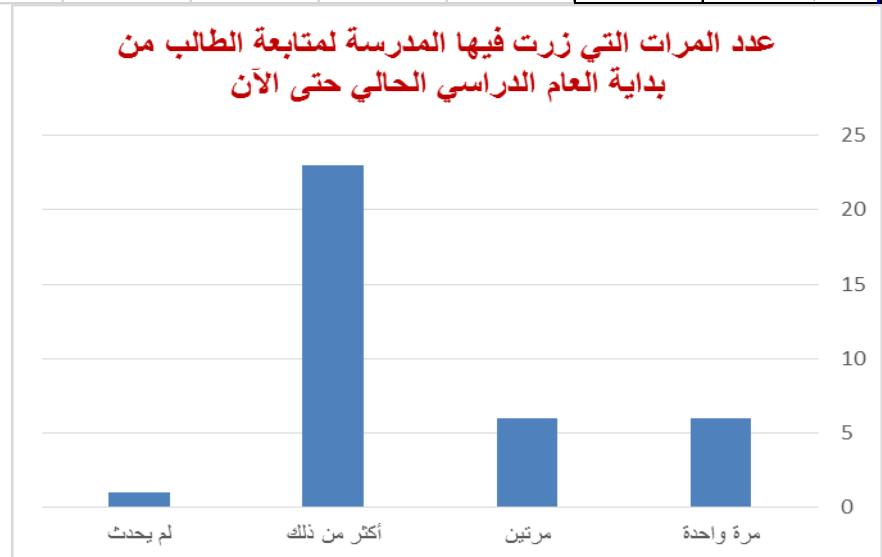
1 - القدوة الحسنة المفضلة للطالب على المستوى العائلي هو :

الأب	20
الأم	8
أحد الأخوة	7
العم أو الخال	1



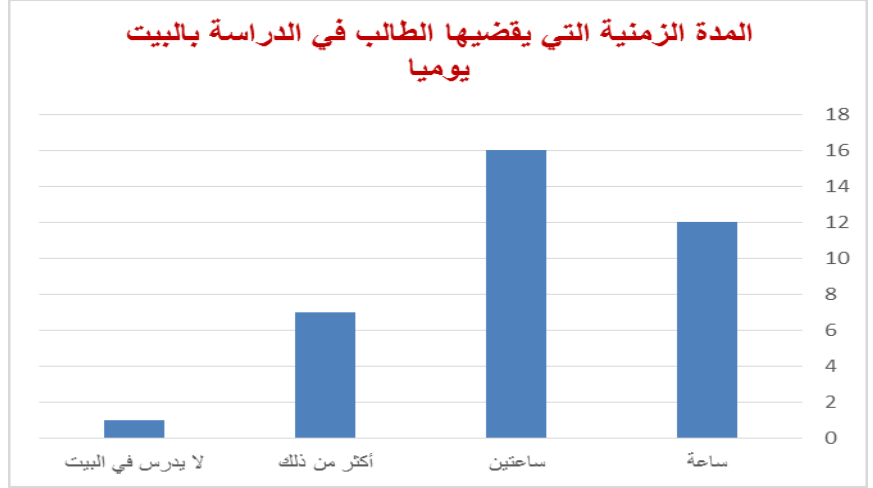
2 - عدد المرات التي زرت فيها المدرسة لمتابعة الطالب من بداية العام الدراسي الحالي حتى الآن :

مرة واحدة	6
مرتين	6
أكثر من ذلك	23
لم يحدث	1



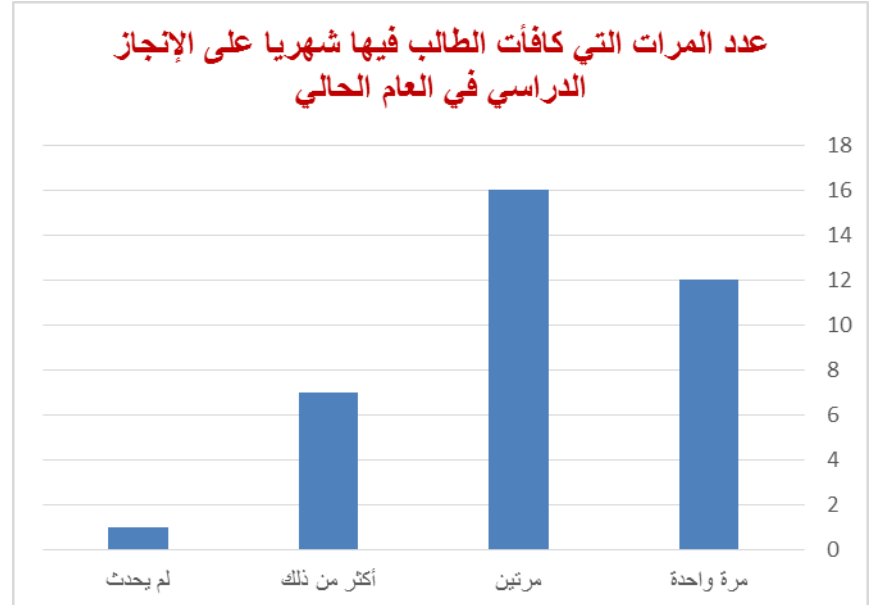
3 - المدة الزمنية التي يقضيها الطالب في الدراسة بالبيت يوميا هي :

				12	ساعة
				16	ساعتين
				7	أكثر من ذلك
				1	لا يدرس في البيت



4 - عدد المرات التي كافأت الطالب فيها شهريا على الإنجاز الدراسي في العام الحالي هي :

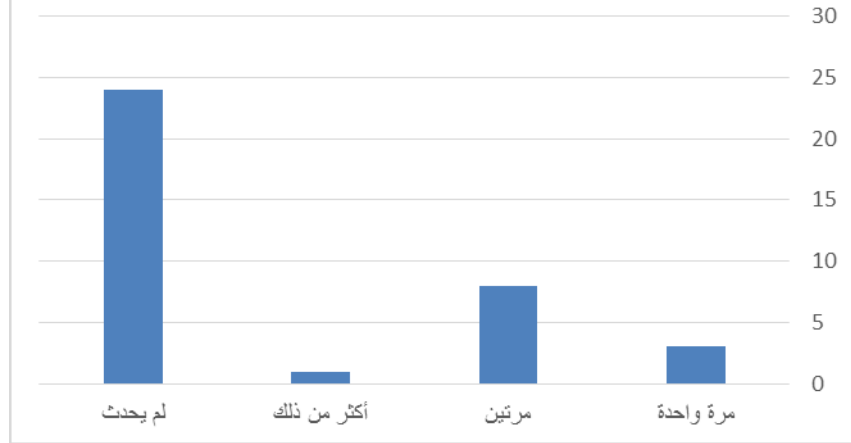
				12	مرة واحدة
				16	مرتين
				7	أكثر من ذلك
				1	لم يحدث



13 - يشكو الطالب لكم من تأخره عن الدوام الرسمي للمدرسة خلال شهر:

				3	مرة واحدة
				8	مرتين
				1	أكثر من ذلك
				24	لم يحدث

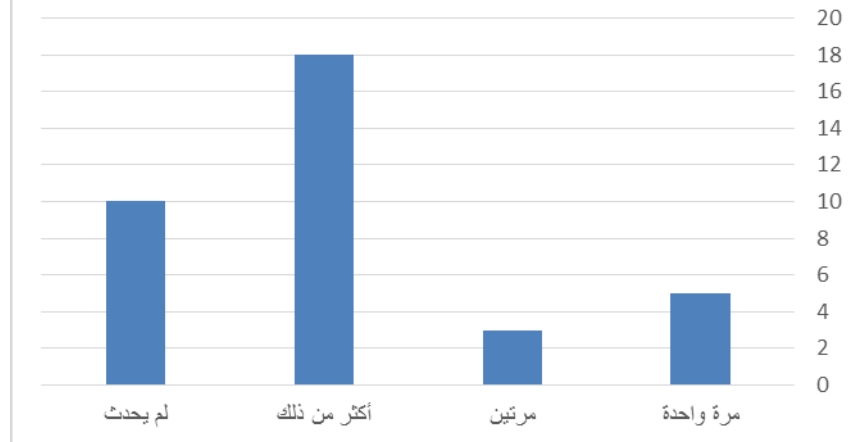
يشكو الطالب لكم من تأخره عن الدوام الرسمي
للمدرسة خلال شهر



14 - يتحدث الطالب إيجابيا مع الأسرة عن معلميه على مدى أسبوع

				5	مرة واحدة
				3	مرتين
				18	أكثر من ذلك
				10	لم يحدث

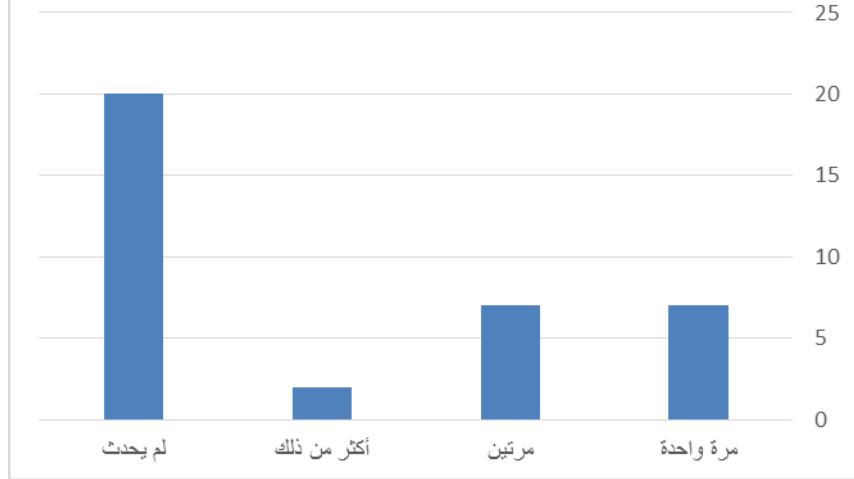
يتحدث الطالب إيجابيا مع الأسرة عن معلميه على مدى
أسبوع



15 - يظهر الطالب عدم رضاه عن أداء بعض معلميه خلال الأسبوع:

			7	مرة واحدة
			7	مرتين
			2	أكثر من ذلك
			20	لم يحدث

يظهر الطالب عدم رضاه عن أداء بعض معلميه خلال
الأسبوع



(ملحق ٦)

مقياس الدافعية الأكاديمية للإنجاز

عزيزي الطالب

بين يديك مقياس الدافعية الأكاديمية يتكون من ٢٨ فقرة بهدف التعرف إلى درجة دافعتك للتعلم *Learning Motivation*، وكل ما عليك فعله هو الإجابة عن السؤال الرئيسي التالي: لماذا تحضر إلى المدرسة؟ وذلك بوضع إشارة (×) في الخلية التي تقابل كل فقرة بشكل يشير إلى درجة انطباق السبب الذي تتضمنه كل فقرة عليك. املأ البيانات التالية أولاً.

اسم الطالب:

الصف: (.....) العمر: () سنة.

م	الفقرات	لا تنطبق إطلاقاً (١)	تنطبق بدرجة قليلة (٢)	تنطبق بدرجة متوسطة (٣)	تنطبق بدرجة كبيرة (٤)	تنطبق تماماً (٥)
١	لأنني بحاجة إلى شهادة مدرسية للحصول على وظيفة ذات دخل جيد.					
٢	لأنني أشعر بالمتعة والرضا عند تعلمي أشياء جديدة.					
٣	لأنني أعتقد أن الشهادة المدرسية سوف تساعدني للتحضير للمهنة التي اخترتها.					
٤	لأنني أحب الذهاب إلى المدرسة.					
٥	بصدق أشعر أنني أضيع وقتي في المدرسة.					
٦	لأنني أشعر بمتعة التفوق وتحدي الذات في دراستي.					
٧	لأثبت لنفسي أنني قادر على الحصول على الشهادة المدرسية.					
٨	للحصول لاحقاً على وظيفة أكثر احتراماً.					
٩	للمتعة التي أشعر بها عندما أكتشف أشياء لم أعرفها سابقاً.					
١٠	لأنني في آخر الأمر سأكون قادراً على دخول سوق العمل في المجال الذي أريده.					
١١	لأن المدرسة مسلية بالنسبة لي.					
١٢	سابقاً كان لدي أسباب جيدة للذهاب إلى المدرسة ولكنني الآن أتساءل فيما إذا كان عليّ الاستمرار.					
١٣	للمتعة التي أشعر بها عندما أتفوق في أحد إنجازاتي الشخصية.					
١٤	بسبب الحقيقة التي تقول أنني عندما أنجح سوف أشعر بأنني مهم.					
١٥	لأنني أريد أن أحيى حياة جيدة لاحقاً.					
١٦	بسبب المتعة التي أشعر بها عندما أزيد معارفي في الموضوعات التي تروق لي.					
١٧	لأن ذلك يساعدني في الحصول على خيارات جيدة فيما يتعلق بتوجهي المهني.					
١٨	لمتعة الحوار والمناقشة التي أشعر بها مع المدرسين الجيدين.					
١٩	أنا لا أفهم لماذا أذهب إلى المدرسة وبصراحة لا أستطيع إهمال ذلك.					

م	الفقرات	لا تنطبق إطلاقاً (١)	تنطبق بدرجة قليلة (٢)	تنطبق بدرجة متوسطة (٣)	تنطبق بدرجة كبيرة (٤)	تنطبق تماماً (٥)
٢٠	لشعور الرضا الذي أحس به عندما أنجز أنشطة أكاديمية صعبة.					
٢١	لأظهر لِنفسي أنني شخص ذكي.					
٢٢	لأحصل على دخل أفضل فيما بعد.					
٢٣	لأن دراستي تسمح لي بإكمال تعليمي حول عدة أشياء أرغب بتعلمها.					
٢٤	لأنني أعتقد أن تعليمي المدرسي سيحسن كفاياتي كعامل.					
٢٥	للشعور القوي الذي أشعر به عندما أقرأ موضوعات ممتعة متعددة.					
٢٦	لا أعرف، أنا لا أفهم ماذا أفعل في المدرسة.					
٢٧	لأن المدرسة توفر لي الشعور بالرضا الشخصي في تحقيق التميز في دراستي.					
٢٨	لأنني أريد أن أظهر لِنفسي أنني أستطيع اجتياز المواد الدراسية بنجاح.					

انتهى المقياس ،،، نشكر حسن تعاونكم

ومن مقاييس الدافعية للإنجاز مقياس الدافعية الأكاديمية Academic Motivation Scale (AMS)، وهو من إعداد خمسة من الباحثين هم: فاليراند Vallerand وبليتير Pelletier وبليس Blais وبرير Briere وسينكال Senecal وفاليريز Vallieres، ويتكون من ثمانية وعشرين فقرة موزعة على سبعة مقاييس فرعية، أحدها يعكس انعدام الدافعية وثلاثة مقاييس فرعية أخرى تعكس الدافعية الداخلية (دافع المعرفة: ويتضمن تنفيذ النشاط لذاته وللشعور بالمتعة والرضا من المشاركة، ودافع الإثارة: ويتضمن الانهماك في نشاط ما بسبب خبرة الإثارة التي يتم الإحساس بها، ودافع الإنجاز: ويتضمن الشعور بالرضا نتيجة لإنجاز الأشياء أو إيجاد أشياء جديدة)، وثلاثة أخرى تعكس الدافعية الخارجية (التنظيم الخارجي: ويتضمن السلوك الذي ينتظم تبعاً لأشياء خارجية، كالثواب والعقاب، والتنظيم غير الواعي: حيث يبدأ الفرد بتمثل أسباب أفعاله، والتنظيم المعرف: أي أن السلوك يصبح مهماً وذا قيمة لارتباطه بالاختيار الشخصي). فال فقرات ذوات الأرقام: ٢، ٩، ١٦، ٢٣ تنتمي لمجال دافع المعرفة، والفقرات: ٤، ١١، ١٨، ٢٥ تنتمي إلى مجال دافع الإثارة، أما الفقرات: ٦، ١٣، ٢٠، ٢٧ فتتنتمي إلى مجال دافع الإنجاز، في حين أن الفقرات: ٣، ١٠، ١٧، ٢٤ فتتنتمي إلى مجال دافع التنظيم المعرف، أما الفقرات: ٧، ١٤، ٢١، ٢٨ فتتنتمي إلى مجال التنظيم غير الواعي، والفقرات: ١، ٨، ١٥، ٢٢ تنتمي إلى مجال التنظيم الخارجي، وأخيراً فإن الفقرات: ٥، ١٢، ١٩، ٢٦ تنتمي إلى مجال غياب الدافعية (أبو عواد، ٢٠٠٩). ويبين الشكل رقم (٤-٣) مقطعاً من هذا المقياس.

رقم العامل	اسم العامل	الفقرات المنتمية	عددتها
١	الدافعية الداخلية	٦،١٦،١٣،٢٣،٤،٩،١٨،٢،٢٥	٩
٢	غياب الدافعية	٥،١٢،١٩،٢٦	٤
٣	التنظيم المعرف	٧،٢٤،٣،١٧	٤
٤	التنظيم غير الواعي	٢٧،٢٨،٢١	٣
٥	الدافعية المختلطة	١١،١٠،١،٢٢	٤
٦	التنظيم الخارجي	٢٠،٨،١،١٤	٤
	المجموع		٢٨

مقياس الدافعية الأكاديمية (AMS) Academic Motivation Scale